

נספח ב'

טיוטת הסכם שייחתם עם הספק הזוכה

הסכם

לאספקה, התקנה ושירות של מערכת אוטומטית לכיבוי אש במים (מתזים)
במכללת תלפיות

שנערך ונחתם ביום _____ לחודש _____ בשנת 2021

בין: אגודת שוחרי תלפיות מכללה אקדמית לחינוך (ע"ר),
ע.ר שמספרה : 580023810
כתובת : יטבתה 7, חולון

(להלן - המכללה)

מצד אחד;

לבין: חברה / עוסק מורשה: _____

שמספרה/ו: _____

כתובת: _____

על ידי מורשי החתימה מטעמה/ו:

(להלן – הספק/ הקבלן)

מצד שני;

הואיל: והמכללה היא עמותה רשומה בישראל;

והואיל: והספק הוא בעל יכולת, מיומנות ומומחיות בתחום אספקה, התקנה ושירות של מערכת אוטומטית לכיבוי אש במים (מתזים).

והואיל: והספק הציע לחברה להעניק לה שירותי אספקה, התקנה ושירות של מערכת אוטומטית לכיבוי אש במים (מתזים);
והמכללה מעוניינת לקבל מהספק שירותים אלה; הכל - לפי התנאים וההוראות המפורטים בהסכם זה.

לפיכך הוצהר, הוסכם והותנה בין הצדדים, כדלהלן:

1. דין המבוא והנספחים

(א) המבוא להסכם ונספחיו הם חלק בלתי נפרד הימנו. כל מסמכי המכרז, כולל הצעת הספק, מהווים חלק בלתי נפרד מהחוזה. המסמכים ייחשבו כמשלימים זה את זה. בכל מקרה של סתירה או אי התאמה בין המסמכים או בין הוראות שונות, ייחשב הפרוייקט ככולל את התכולה העדיפה מבחינת המכללה. המכללה תכריע בעניין על פי שיקול דעתה הבלעדי והמוחלט והחלטתה תהיה סופית ובלתי ניתנת לערעור.

להסכם זה מצורפים הנספחים המפורטים להלן:

- נספח א' – כתב כמויות - הצעת המחיר (כתב כמויות מבנה המכללה + אודיטוריום "בית מנחם" + כתב כמויות לעבודות הזנת מים מהרשת העירונית) וכן הצהרת מציע על כך שהעלויות כוללות.
- נספח ב' – חוברת המכרז כולל הודעת המכרז והזמנת הצעות לאספקת הציוד ומתן השירותים.
- נספח ג' – תוכניות הנדסיות מפורטות למערכות, פרט למערכת הזנת המים, תכניות חלק עבודות שכבר בוצעו במרתף, אפיון רשת המים של המכללה ותעודת בדיקה של התכניות.
- נספח ד' - תצהיר מציע, הנחיות ותצהיר בטיחות
- נספח ה' - אישור זיהוי בעלים, אישור זכויות חתימה, אישור אי חדלות פרעון, תעודת התאגדות/רישום, אישור תקף על ניהול ספרים ואישור תקף על ניכוי מס במקור.
- נספח ו' – עותק מאישור תקף להסמכת המציע למתן השירותים, בהתאם לתקינה ישראלית.
- נספח ז' - תעודה בתוקף המעידה על עמידת המציע בדרישות תקן ISO 9001 מהדורת שנת 2015 שהוענקה ע"י גורם מסמיך הפועל בארץ
- נספח ח' – תצהיר ותק ונסיון
- נספח ט' – שאלון ממליצים
- נספח י' – תצהיר לפי חוק עסקאות גופים ציבוריים.
- נספח יא' - אישור על מחזור שנתי (הכנסות)
- נספח יב' - אישור על קיום מחסן חלפים
- נספח יג' - אישור על העסקת לפחות 7 עובדים המוסמכים להתקין ולתחזק מערכות מתזים.
- נספח יד' - נספח ביטוח
- נספחים יד'1 ו-יד'2 ו-יד'3 – אישורי עריכת ביטוח.
- נספח טו' - אישור על השתתפות בסיוור המציעים.
- נספח טז' - עותק של פרוטוקול סיוור המציעים.
- נספח יז' - עותק של כל הודעות המכללה שנמסרו במהלך המכרז (ככל שנמסרו).
- נספח יח' - תצהירים ואישורים לפי התקנות לעידוד נשים בעסקים (ככל שרלבנטי).
- נספח יט – נוסח ערבות ביצוע

(ב) כותרות הסעיפים נרשמו לצרכי נוחות בלבד, ואין בהן כדי לשמש לצורך פרשנות של ההסכם.

2. הצהרות והתחייבויות הספק

הספק מצהיר ומתחייב כי -

- (א) יספק למכללה שרותי אספקה, התקנה ושירות של מערכת אוטומטית לכיבוי אש במים (מתזים) (להלן - השירותים) כמפורט בנספח א' להסכם זה - "כתב כמויות - הצעת המחיר", זאת לאחר שבחן בקפידה את מסמכי המכרז על נספחיהם, את התכניות, את לוחות הזמנים הנדרשים ואת מרחבי המכללה בהם נדרש השירות, את מצבם, סביבתם, את תנאי העבודה וכן דרכי הגישה למרחבים אלו.
- (ב) אין כל מניעה על פי דין או הסכם להתקשרותו בהסכם זה.
- (ג) כי הינו רשאי לבצע את העבודות נושא הסכם זה על פי כל חוק תקף. רצ"ב כנספח ד' להסכם זה - תצהיר מציע.
- (ד) המוסמכים לחתום בשם הספק ולהתחייב בשמו במסגרת התקשרות זו הינם כמפורט בנספח ה' להסכם זה - אישור זיהוי בעלים, זכויות חתימה, אי חדלות פירעון, תע' התאגדות/עוסק מורשה, אישור תקף על ניהול ספרים ואישור תקף לניכוי מס במקור.
- (ה) כי הינו קבלן עצמאי רשום, כי אינו משתלב במסגרת של יחסי עובד מעביד כלשהם עם המכללה, כי היחסים בינו לבין המכללה הינם ויהיו יחסים שבין מכללה לספק עצמאי, וכי בשום מקרה אין בהסכם זה או בתנאי מתנאיו כדי

ליצור בין הספק או מי מעובדיו לבין המכללה ו/או מי מעובדיה יחסי עובד ומעביד. כמו כן מצהיר הספק כי ידוע לו שכל זכות שיש למכללה לפקח, לבקר, להורות ו/או להדריך מי מעובדי הספק בקשר לביצוע התחייבויות הספק אינה אלא אמצעי להבטיח ביצוע נאות של ההסכם.

(ו) כי הסכמת המזמינה להתקשר עימו בהסכם זה מבוססת על כל האמור לעיל ולהן והוא מתחייב בזאת שלא לטעון כנגד המכללה כל טענה בניגוד לכך ואף לא לפתוח בכל הליך משפטי – או אחר, אשר מטרתו או תוצאתו היא קביעת קיומם של יחסי עובד ומעביד, בין המכללה לבין הקבלן ו/או מי מעובדיו ו/או מי מטעמו.

(ז) כי התמורה הכוללת שעליה הסכימו המכללה והקבלן נקבעה בהתחשב בעובדה שעובדי הקבלן אינם בגדר "עובדים" של המכללה, כך שלא תהיינה למזמינה כל עלויות נוספות בגין התקשרותו עם הקבלן ו/או סיום ההתקשרות, והתמורה המוסכמת ע"פ הסכם זה היא העלות המלאה, הכוללת והבלעדית שתהיה לקבלן בגין כל הקשור בביצוע העבודות.

(ח) כי אינו נמצא בהליכי פשיטת רגל ו/או פירוק.

(ט) כי יש בידיו וידאג שיהיו בידיו בכל עת כל הרישיונות, האישורים וההיתרים הדרושים ושיהיו דרושים לצורך ביצוע העבודות, העסקת עובדים וביצוע קפדני של כל התחייבותיו על פי הוראות הסכם זה על נספחיו במלואם ובמועדם.

(י) כי הוא עומד ויעמוד במהלך כל תקופת ההתקשרות בדרישות חוקי העבודה לרבות חוק שכר מינימום, חוק שעות עבודה, חוק הביטוח הלאומי, החוקים הנוגעים להעסקת עובדים זרים והתקנות שהותקנו מכוחם, תשלום זכויות סוציאליות לעובדיו וכיוצא ב.

(יא) כי הוא ו/או בעל זיקה אליו לא הורשעו בפסק דין, ביותר משתי עבירות לפי החוקים המפורטים בנספח י' – (תצהיר לפי חוק עסקאות גופים ציבוריים) ובמידה והורשע, חלפה שנה לפחות ממועד ההרשעה האחרונה ועד למועד הגשת ההצעה. משמעותו של המונח בעל זיקה, כהגדרתו בחוק עסקאות גופים ציבוריים, התשל"ו - 1976.

על המציע ו/או בעל זיקה אליו לא הוטלו עיצומים כספיים בשל שבע או יותר הפרות המהוות עבירה לפי החוקים המפורטים בנספח ו' (יראו מספר הפרות שבשלהן הוטל עיצום כספי כהפרה אחת, אם ניתן אישור מנהל מינהל ההסדרה והאכיפה במשרד התמ"ת כי ההפרות בוצעו כלפי עובד אחד בתקופה אחת שעל בסיסה משתלם לו שכר).

המציע יצרף להצעתו תצהיר שלו ושל בעלי השליטה בו, בנוסח המצורף בנספח י' - **תצהיר פירוט הרשעות בגין עבירות על חוקי עבודה ועמידה בחוקי עבודה**.

(יב) כי יש לו הכישרים, הידע הטכני, היכולת, האמצעים, הכלים וכח האדם המיומן לבצוע העבודות לפי הסכם זה ברמה הגבוהה ביותר, בהתאם להוראות המכללה כפי שיינתנו מפעם לפעם, ובהתאם ללוחות הזמנים שנקבעו ע"י המכללה.

(יג) כי יש לו ותק באספקה, התקנה ושירות למערכות אוטומטיות לכיבוי אש במים (מתזים) ומתן שירות למערכות אלו במשך לפחות 5 השנים שקדמו למועד האחרון להגשת ההצעות במכרז זה, כי סיפק, התקין והשלים במהלך 3 השנים שקדמו למועד האחרון להגשת ההצעות במכרז זה, מערכות אוטומטיות לכיבוי אש במים (מתזים) בלפחות שלושה פרויקטים של מבני ציבור אשר כל אחד מפרויקטים אלו היה בשטח בנוי של לפחות 2000 מ"ר. ("מבני ציבור" לעניין דרישת סף זו מבנים שאינם משמשים למגורים).

כמו כן כי ביצע והשלים, בין במעמד של קבלן מבצע ובין במעמד של קבלן ראשי, במהלך השנים 2017 עד 2019 (כולל), לפחות שלושה פרויקטים שונים של אספקה והתקנה של מערכות אוטומטיות לכיבוי אש במים (מתזים), העומדים בתנאים המפורטים בחוברת המכרז, אשר בוצעו בהתאם לת"י 1596/1928, ואשר ניתן

לפרויקטים אלו אישור אכלוס על ידי כיבוי אש, וכן אשר ההיקף הכספי של כל אחד מהם היה לפחות 300,000 ₪ (לפני מע"מ).

הספק יצרף כנספח ח' – תצהיר ותק ונסיון.

(יד) כי השתתף בכנס המציעים שנערך טרם הגשת הצעתו וכי בדק בעצמו ועל חשבונו את כל הכרוך והקשור בביצוע העבודות, לרבות את רחבי המכללה, את השטחים והאיזורים בהם אמורות להתבצע העבודות, את דרכי הגישה לאזורים בהם יוענקו השירותים וכן את כלל מסמכי ההליך ולרבות כל נתון משפטי, תפעולי או עסקי, הרלוונטי לצורך הגשת הצעתו ולשם ביצוע מלוא התחייבויותיו. כמו כן כי הוא מודע לכך שבמכללה אין מעלית וכי הוא יידרש להתארגן ולעשות את כל הנדרש לביצוע ללא שימוש במעלית.

(טו) כי ידוע לו וסוכם בין הצדדים כי הפעילות והעבודה תהיה במהלך השעות המותרות לעבודה בחוק ובהתאם לשעות המותרות ע"פ הנחיות העירייה וכי הוא מתחייב להימנע ככל האפשר מהפרעה לשכנים, מהפרעה לפעילות השוטפת במכללה, מהפרעה ללימודים במכללה וכן הוא מתחייב להימנע מפגיעה בפעילות השוטפת בקמפוס, לרבות בשימוש ובמעבר של השהים במכללה אל ומהמבנים והשטחים שבסביבות לקמפוס.

למרות האמור לעיל, תתאפשר עבודה גם לאחר שעות העבודה המקובלות ובלבד שהקבלן יתכנן את סדר העבודות כך שלא תהיה הפרעה לשכנים ובלבד שמובהר בזאת לקבלן כי חל איסור על הלנת עובדים מטעם הקבלן, ברחבי המכללה.

(טז) הספק יבקש ויקבל את פירוט ימי הלימודים שבמהלך תקופת ההסכם ומתחייב בימים אלו להימנע מביצוע עבודות הכרוכות ברעש במהלך שעות הלימודים.

(יז) כי עובדיו יהיו במכללה אך ורק בשעות העבודה כאמור בסעיף 2 יג' לעיל ואך ורק באיזורי המכללה בהם נדרש מתן השירות.

(יח) כי ידוע לו שהמכללה מינתה מפקח/ת מטעמה (להלן "המפקח"), מתכנן, וכן את יועץ בטיחות באש, וכי הוא מתחייב למלא אחר הוראות המפקח, המתכנן ויועץ בטיחות אש ולציית להם. למכללה הזכות להחליף את המפקח ואת יועץ בטיחות האש ובלבד שיוודיע על כך לקבלן.

(יט) המפקח, המתכנן ויועץ בטיחות אש יהיו רשאים לבדוק את העבודות, להשגיח על ביצוען וכן לבדוק את טיב החומרים בהם משתמש הקבלן ואת טיב ביצוע העבודות.

(כ) כי איש הקשר מטעמו במהלך ביצוע העבודות יהיה _____.

(כא) כי הוא יידרש לפעול בתיאום עם מספר גורמים מטעמה של המכללה ובהם: המפקח, יועצי בטיחות אש ויועצים נוספים, מנהל התפעול ומנכ"ל המכללה. הספק מתחייב להשמע להוראות הגורמים מטעם המכללה ובכל מקרה של ספק או סתירה בהוראות, עליו לפנות בעניין למפקח לשם קבלה החלטת סופית וקובעת בעניין ובמקרה קיצוני ודחוף, על הספק לפנות מיידית למנכ"ל המכללה.

(כב) כי יבצע את התחייבויותיו עפ"י חוזה זה בכפיפות מלאה לכל דין ולהוראות כל רשות מוסמכת לרבות הוראות עיריית חולון ולרבות הוראות שהותקנו בקשר לביצוע עבודות ובטיחות עובדים, וכי האחריות המלאה לתוצאת כל הפרה של התחייבותו זו תחול אך ורק עליו.

(כג) לצורך העבודה נוטל הספק על עצמו את החובות המוטלות על מבצע בניה, מנהל עבודה ומעביד, על פי פקודת הבטיחות בעבודה (נוסח חדש) תשי"ל – 1970 (להלן: פקודת הבטיחות בעבודה) ועל פי חוק ארגון הפקוח על העבודה תשי"ד – 1954 וכן על פי כל דין אחר העוסק בבטיחות בעבודה, לרבות כל התקנות, ההוראות

והצווים שפורסמו מכוחם ו/או שיפורסמו מכוחם בעתיד ויהיה אחראי לביצוע מלא ומדויק של כל ההוראות ו/או שיכללו בהם.

(כד) כי ינהג על פי דין וישמור על כללי הבטיחות והגהות בעבודה על פי כל דין וינחה את עובדיו לפעול בהתאם להוראות הדין ויפקח פיקוח הדוק וצמוד על ביצוע ההנחיות כאמור.

(כה) כי הוא ועובדיו ישתמשו אך ורק בציוד תקין וינקטו בכל אמצעי הבטיחות והזהירות בהתאם להוראות פקודת הבטיחות בעבודה (נוסח חדש התש"ל-1970) והתקנות על פיהן וכל הוראה חוקית רלוונטית אחרת, באופן שלא יגרם נזק לסטודנטים ו/או לעובדים ו/או לצד ג' ו/או לרכוש כלשהו, עקב ביצוע התחייבותיו כאמור בהסכם זה.

(כו) כי בעת מתן השירותים יהיה באופן קבוע באתר, מנהל עבודה שמונה מטעמו, שיהיה אחראי על העובדים, על הבטיחות במהלך העבודות ועל ביצוע השירותים בהתאם להתחייבות הספק. מנהל העבודה יהיה אחראי באופן מלא ובלעדי גם על עובדי קבלני משנה, ככל שיועסקו על ידו, באישור מראש ובכתב מאת המכללה

(כז) כי יהיה אחראי בלעדית לשמירתם הבטוחה של החומרים, הכלים והאמצעים באתר, מפני כל נזק שייגרם להם ומפניהם, ובתוך כך לנזק שייגרם כתוצאה מגניבה חס וחלילה. המכללה לא תשא בנזק שייגרם לקבלן חס וחלילה בשל גניבת חומרים, כלים ו/או אמצעים מהאתר.

(כח) כי יסמן ויתחם את אזורי עבודה, וכן יציב שלטי אזהרה, גדרות בטיחות ומחסומי בטחון והכוונה, בכדי למנוע הגעת מי מהשוהים במכללה לאיזורי העבודה, טבכדי להמנע ככל האפשר מפגיעה.

(כט) כי השירותים יינתנו בהתאם להוראות הבטיחות והתקנים המתאימים והנדרשים ע"פ חוק לשירותים מסוג זה. אי עמידה במי מהדרישות שפורטו במסמכי הליך זה ובהתאם לדרישות כתב הכמויות, הוראות הבטיחות, התקנים והדרישות החוקיות הנדרשות לשם מתן השירותים, תהווה הפרה יסודית של ההתקשרות כאמור בהסכם.

(ל) כי ידוע לו שהמכללה ו/או המפקח מטעמה, אינם "מנהל עבודה", כמוגדר בפקודת הבטיחות בעבודה ובכל דין אחר וכל האחריות המשפטית בגין בטיחות בעבודות יחולו על מנהל העבודה מטעמו.

(לא) כי בתום כל יום עבודה יבצע ניקוי יסודי של האיזורים בהם בוצעו העבודות וכי פסולת שתצטבר במהלך העבודות תפונה על ידו ועל חשבונו למקום שפך המוכר ומאושר ע"י הרשויות.

(לב) כי ידאג על חשבונו להסדרת ניקוז ארעי, וכן לשאיבת מים מיידית במקרה של הצפה, במידה ויהיה צורך בכך.

(לג) כי עם סיום העבודות, יבצע נקיון מוחלט של איזורים בהם בוצעו העבודות וסביבתם, כך שהאתר יהיה נקי לשביעות רצון המכללה.

(לד) כי ידוע לו שהעבודות יתבצעו במכללה שהינה מכללה דתית ובאחריותו לדאוג לכך שהוא וכל העובדים מטעמו, ינהגו במהלך שהותם ברחבי המכללה באופן ההולם את אופי וערכי המכללה, בהתנהגותם, בלבושם ובהתנהלותם מול גורמי המכללה.

(לה) כי הוא ישחרר את המכללה ו/או את המפקח מטעם המכללה מאחריות וחובה מכל סוג שהם שיהיו מוטלים ו/או יחולו בקשר עם בטיחות בעבודה.

3. אחריות הקבלן

- (א) הקבלן אחראי לטיב העבודות שיבוצעו באמצעות עובדיו ו/או כל מי מטעמו ו/או בפיקוחו.
- (ב) הקבלן יהא אחראי בלעדית לכל הפסד, אובדן ולכל נזק לגוף ו/או לרכוש, וכן לכל הוצאה אשר יגרמו למכללה ו/או למי מעובדיה ו/או לכל מי שפועל מכוחה ו/או מטעמה ו/או לרכושה ו/או לכל צד שלישי ו/או לרכושו כתוצאה ממתן ו/או מביצוע או אי ביצוע העבודות ו/או כתוצאה מכל מעשה ו/או מחדל של הקבלן ו/או עובדיו ו/או מי מטעמו, הקבלן מתחייב לנקוט בכל האמצעים הדרושים למניעת נזק או אובדן כאמור.
- (ג) הקבלן יפצה וישפה את המכללה מיד עם דרישתה הראשונה בגין כל נזק והוצאה שהקבלן אחראי להם על פי הסכם זה ו/או על פי הוראות כל דין ו/או שייגרמו למכללה כתוצאה מהפרת התחייבותו/יו של הקבלן על פי הסכם זה או בשל כל מעשה או מחדל של הקבלן או מי מטעמו לרבות בגין כל תביעה, הוצאה, דרישה, תשלום ו/או הפסד שנגרם כתוצאה ממעשה, או אי מעשה, או מחדל של הקבלן עובדיו או מי מטעמו.
- (ד) הקבלן מתחייב לשלם כל דמי נזק או פיצוי המגיעים על פי דין לעובדיו או לכל אדם או גוף אחר הנמצא בשירותו כתוצאה מתאונה או נזק כלשהם במהלך ביצוע התחייבותו על פי הסכם זה.
- (ה) הקבלן ישא באחריות המלאה כלפי עובדיו ו/או כל הפועל בשמו ו/או מטעמו בביצוע התחייבויותיו בהתאם לחוזה זה, בגין כל תאונה ו/או חבלה ו/או נזק ו/או אבדן ו/או הוצאה, בין נזקי גוף ובין נזקי רכוש, שייגרמו למי מהם במהלך ו/או בקשר לביצוע התחייבויות הספק לפי חוזה זה.
- (ו) הקבלן מתחייב לבוא בנעלי המכללה ו/או המפקח ו/או עובדיהם ו/או שלוחיהם, אם יתבעו ביחד או לחוד, בגין נזקים שהקבלן אחראי להם על פי הוראות החוזה ו/או הוראות כל דין. המזמינה מתחייבת להודיע לקבלן על כל תביעה כאמור, מיד עם קבלת הודעה בגינה, ולאפשר לקבלן להתגונן בפניה, על חשבונו.
- (ז) הקבלן מתחייב להעסיק רק עובדים בעלי תעודת זהות כחולה או בעלי אשרת כניסה תקיפה לעבודה בישראל. הקבלן יעביר למכללה צילום תעודות זהות או אישור עבודה תקף כדן, עבור כל עובד מטעמו שיועסק במסדרת העבודות שיתבצעו במכללה.

4. תקופת ההסכם ולוחות זמנים.

(א) הסכם זה הוא לתקופה, שתחילתה ביום _____ וסיומה _____ להלן (להלן - **תקופת ההסכם**).

(ב) עמידה בלוחות הזמנים שייקבעו במסגרת מסמכי הליך זה, יהוו גורם קריטי ועל כן הספק הזוכה יידרש להיערך מראש ולפעול לשם כך שיעמדו לרשותו בפרק הזמן המדויק שייקבע למתן השירותים, מלוא המשאבים, הציוד, הכלים וכת האדם הדרושים לשם מתן השירותים במלואם תוך עמידה מדויקת בלוחות הזמנים שנקבעו.

המועד שנקבע כמשוער לתחילת העבודות הינו 21.03.2021 (הצבת ציוד והתארגנות). העבודות שיבוצעו לא יהיו כרוכות בנייתו/ן חשמל. ידוע לקבלן כי בימים בהם עליו להעניק שירותים במסגרת מכרז זה, יתקיימו במכללה קורסים ועל כן חיונית שלא ינותק החשמל בימים אלו. הקבלן יתחייב לחתום על חוזה תוך 5 ימי עסקים מקבלת הודעה על זכייה, להעביר את אישורי קיום הביטוחים בהתאם למועדים כמפורט בסעיף 2 לנספח יד' ולהיות ערוך לתחילת עבודה תוך 8 ימי עסקים מתחילת חוזה, בכפוף לקבלת אישור בכתב מאת המכללה, לתחילת עבודה.

העבודות יהיו כרוכות בניתוק מים למשך כ _____, _____ פעמים במהלך העבודות.

הספק הזוכה מתחייב לעדכן לפחות 24 שעות מראש לגבי ניתוק מתוכנן של המים וכן לגבי פרק הזמן המשוער בו תימשך הפסקת המים.

המועד שנקבע לסיום העבודות ומסירה הינו ביום _____ בשעה 08:00 בבוקר. תכנית עבודה מפורטת תוגדר בהמשך בין המכללה והקבלן.

בימי שישי וערב חג, תתאפשר עבודה עד שעתיים טרם כניסת שבת/החג.

(ג) למרות האמור בסעיף קטן (א) לעיל, תהא המכללה רשאית להביא הסכם זה לידי סיום באופן מיידי וללא הודעה מוקדמת, בהתקיים אחד מאלה -

(1) הספק הפר הפרה יסודית תנאי עיקרי מתנאי הסכם זה.

(2) הספק הואשם בעבירה שיש עמה קלון.

(3) נבצר מהספק, מכל סיבה שהיא, מליתן לחברה את השירותים, בהתאם להוראות הסכם זה.

בקריות כל אחד מהמקרים לעיל, תהא רשאית המכללה, לאלתר, לסלק את ידו של הקבלן ולהשלים את ביצוע העבודות בעצמה, או בכל דרך אחרת, ולהשתמש לשם כך בכל החומרים, הציוד שבאתר וכן למכור את עודפי החומרים והציוד ולהשתמש בתמורה שתקבל ממכירתם, לכיסוי הסכומים המגיעים למכללה מהקבלן לפי החוזה.

5. ערבות ביצוע.

(א) כבטחון למילוי מלוא התחייבויות הקבלן על פי חוזה זה והזמנת העבודה, במלואן ובמועדן, תהא המכללה רשאית לדרוש, במסגרת הזמנת העבודה וכתנאי לתחילת עבודה, כי הקבלן ימציא לידיה ערבות בנקאית אוטונומית, בלתי מותנית, צמודה למדד המחירים לצרכן, בסך 15,000 ש"ח, בנוסח נספח יט'.

(ב) ערבות הביצוע תהא בתוקף למשך כל תקופת ביצוע העבודות בפועל, עד למסירת אישור מעבדה מוסמכת על העבודות למכללה והמצאת ערבות טיב למכללה.

(ג) אם לא ימלא הקבלן אחר התחייבויותיו לפי הסכם זה, וזאת לאחר שניתנה לו הודעה מוקדמת בכתב של 14 יום, רשאית המכללה לבצע את העבודות האמורות על ידי נותן שירות אחר או בכל דרך אחרת. כל ההוצאות הכרוכות במילוי התחייבויותיו כאמור חלות על הקבלן, ולמכללה תהא הזכות לנכות את ההוצאות האמורות, בתוספת של 15% מהן, מכל סכום שיגיע לקבלן בכל עת או לגבותן מהקבלן בכל דרך אחרת, לרבות באמצעות חילוט הערבות.

(ד) אי מסירת הערבות על ידי הקבלן מהווה הפרה יסודית של הסכם זה, והמכללה תהיה רשאית לבטלו באופן מיידי במקרה בו לא תימסר ערבות הביצוע כאמור.

(ה) חולטה הערבות ולא בוטל ההסכם על ידי המכללה, יהיה על הקבלן להפקיד ערבות נוספת תוך 7 ימים יום מהמועד בו חולטה הערבות כך שבידי המכללה תהא ערבות בגובה הסכום הנדרש בהתאם להוראות סעיף זה לעיל.

(ו) למען הסר ספק, מוצהר ומוסכם בין הצדדים כי סכום הערבות הנו סכום פיצויים מוסכם ומוערך מראש על הפרת ההסכם על ידי הקבלן מבלי שיהיה כל צורך בהוכחת נזק כלשהו.

(ז) מבלי לפגוע באמור לעיל, המכללה תהיה רשאית בכל זמן להוכיח, כי נזקה גבוה יותר ולתובעו מהקבלן ואין בחילוט הערבות הבנקאית כדי למנוע מהמכללה ו/או לשלול ממנה מלהעלות כל טענה ולדרוש כל סעד העומד לו על פי כל דין.

(ח) המכללה תהיה רשאית להציג את הערבות לפירעון מיידי בכל מקרה של הפסקת ההתקשרות כאמור בהסכם זה.

(ט) מתן הערבות כאמור, על כל התנאים המפורטים ואישורה בידי המכללה כמתאים לדרישותיה, מהווה תנאי מוקדם לכניסתו של הסכם זה לתוקף.

(י) ההוצאות הכרוכות בהוצאה וקיום הערבות יחולו על הקבלן.

6. סכום עכבון.

(א) להבטחת מילוי כל התחייבויותיו של הקבלן, במלואו ובמועדן, במשך תקופת הבדק של שנים עשר (12) חודשים מיום שנמסר למכללה אישור מעבדה מוכרת למערכת שהותקנה על ידי הקבלן, רשאית תהיה המכללה לעכב את התשלום החמישי והאחרון (5%) ולשלמו במועד שתמצא לנכון ולכל היאוחר עד שנים עשר (12) חודשים מיום שנמסר למכללה אישור מעבדה מוכרת.

(ב) סעיף זה על סעיפי המשנה שבו הינו מעיקרי החוזה והפרתו ו/או הפרת תנאי מתנאיו תהווה הפרה יסודית של החוזה

7. התמורה

(ג) בתמורה למתן השירותים ולקיום מלוא התחייבויות הספק על פי הסכם זה ישולם לספק כפי שיפורט לקמן.

(ד) סה"כ ישולם לספק סכום של: _____ ש"ח בתוספת מע"מ על פי חוק, כמפורט בנספח א', להסכם זה.

- תשלום ראשון לאחר חתימת חוזה, במועד התחלת עבודה - 10% (10 ימי עבודה מהגשת חשבונית)

- תשלום שני - כעבור 15 ימים מתחיל העבודות, בהתאם לחלק היחסי (ב- %) של העבודות שבוצעו מתוך כלל העבודות המתוכננות לביצוע במסגרת מכרז זה, בכפוף לאישור התשלום על ידי המפקח מטעם המכללה ועל ידי המתכנן מטעם המכללה (10 ימי עבודה מהגשת חשבונית)

- תשלום שלישי - כעבור 30 ימים מתחיל העבודות, בהתאם לחלק היחסי (ב- %) של המשך העבודות שבוצעו מתוך כלל העבודות המתוכננות לביצוע במסגרת מכרז זה, בכפוף לאישור התשלום על ידי המפקח מטעם המכללה ועל ידי המתכנן מטעם המכללה. הסכום הכולל של התשלום עד סיום שלב זה לא יעלה על 85% מהתמורה ומהיקף העבודה הכולל. (10 ימי עבודה מהגשת חשבונית)

- תשלום רביעי - 10%

התשלום הרביעי ישולם לספק תוך עד 30 יום מיום שהתקיימו במצטבר התנאים הבאים (להלן: "יום המסירה"):

- קבלת אישור בכתב מאת יועץ בטיחות האש של המכללה שהמערכת הותקנה כנדרש ובהתאם להנחיות.
- נמסר למכללה אישור מעבדה מוכרת למערכת שהותקנה על ידי הקבלן.
- נמסרו למכללה 3 סטים של תיקי מערכת הכוללים: תכניות, קטלוגים, הוראות הפעלה ואחזקה.

בפרק זמן של 30 יום מיום שהתקיימו במצטבר התנאים לעיל, תוודא המכללה, שלא קיימות בעיות ותקלות בשירותים שבוצעו על ידי הספק ובמערכות שהותקנו על ידו.

מוסכם ומוצהר בזאת כי אין במסירת אישור מעבדה מוסמכת כדי לשחרר את הקבלן מאיזו אחריות שהיא, ישירה ו/או עקיפה, לליקוי שנשכת, לא נחשף, או שהתגלה לאחר תהליך קבלת העבודות ובדיקתן.

- תשלום חמישי ואחרון - 5%
התשלום האחרון עבור מתן השירותים - אספקת הציוד והתקנתו, בסך של 5% מהצעת המציע, ישולמו תוך 6 חודשים מיום קבלת אישור מעבדה מוסמכת, על השלמת העבודה, לשם כך שבמהלך פרק זמן זה של 6 חודשים, תוודא המכללה שכל המערכות עובדות באופן תקין ושלא נתגלו ליקויים במתן השירותים. כאמור בסעיף 6 לעיל, המכללה תהיה ראשית לעכב את התשלום החמישי והאחרון (5%) ולשלמו במועד שתמצא לנכון ולכל היאוחר עד שנים עשר (12) חודשים מיום שנמסר למכללה אישור מעבדה מוכרת.

(ג) התשלומים יבוצעו בשיק, או באמצעות מערכת מס"ב ישירות לחשבון הבנק של הקבלן, כפי שייקבע על ידי המכללה.

(ד) במידה ויימצאו במהלך 30 יום מיום מסירת תעודה על השלמת העבודות, בעיות ותקלות במי מהשירותים שבוצעו על ידי הקבלן ו/או במערכות שהותקנו על ידו, אזי הקבלן מתחייב, לתקן את הדרוש תיקון תוך 2 ימי עבודה מיום שעודכן לגבי התקלות ובמידה ואלו לא יתוקנו, תתקן המכללה את הדרוש תיקון, כשהתיקון ישולם מסכום העיכבון, ובמידה וסכום העיכבון לא יספק, יידרש הספק לשלם למכללה, תוך עד 30 יום מיום שנדרש לכך, את ההפרש שבין עלות התיקון לסכום העיכבון.

(ה) במידה ויימצא במהלך השנתיים שלאחר מסירת תעודה על השלמת העבודות, כי קיימות בעיות ותקלות במי מהמערכות שהותקנו על ידי הספק ובעבודות והשירותים שבוצעו על ידו, אזי הקבלן מתחייב, לתקן את הדרוש תיקון תוך 2 ימי עבודה מיום שעודכן לגבי התקלות ובמידה ואלו לא יתוקנו, תתקן המכללה את הדרוש תיקון, כשהתיקון ישולם מסכום העכבון ככל שדרשה אותו המכללה ושהוא יהיה בידה, ובמידה ולא דרשה המכללה לעכב את התשלום החמישי ולא נותר בידה סכום עכבון, או במידה שסכום העכבון לא יספק, הספק יידרש לשלם למכללה, תוך עד 30 יום מיום שנדרש לכך, את עלות התיקון.

(ו) היה ומכוחו של דין כלשהו תחול חובת ניכוי מס בעת התשלום לספק, ינוכה מס זה על ידי המכללה, בשיעור הקבוע לכך באישור שימסור הספק לחברה, או בהיעדר אישור מתאים, בשיעור הקבוע לכך בדין.

התמורה כאמור תשולם כנגד חשבונית מס כדין שתוגש למכללה.

(ז) יובהר כי הסכום האמור בסעיף אי לעיל, הינו מלוא התמורה אותה יקבל הספק והיא מהווה מלוא התמורה לחומרים, להובלת החומרים, לעבודה, לשכר העבודה ולמלוא הוצאות והתחייבויות הספק לשם ביצוע השירותים במלואם.

(ח) מוסכם כי התשלום לספק יהיה לפי ביצוע, לפי ספירה ומדידת כמויות שבוצעו בפועל, בהתאם למחירים שהוצעו בכתב הכמויות - נספח אי להסכם זה.

(ט) המדידה תתבצע על ידי המפקח בשיתוף יועץ בטיחות אש ועם נציג הספק. במידה ולא תהיה הסכמה לגבי המדידה, יפנו הצדדים למודד מוסכם.

(י) חריגה מכתב הכמויות ותוספת על הסעיפים שבכתב הכמויות, או על הכמויות שבכתב הכמויות, תאושר בחתימה מראש ובכתב של המפקח או של מנכ"ל המכללה.

(יא) ידוע לספק כי לא תישמע מצידו כל טענה בדבר טעות ו/או הטעה ו/או פגם כלשהו ו/או אי ידיעה של פרט כלשהו לגבי כל עניין הקשור במתן השירותים ובחתימתו על

הסכם זה הוא מאשר כי קיבל מהמכללה, לשביעות רצונו המלאה, כל מידע שביקש והנובע ו/או הקשור בביצוע התחייבויותיו עפ"י חוזה זה, ואין ולא תהיה לו כל טענה כלפי המכללה בעניין זה.

(יב) במידה ויידרשו עבודות נוספות על אלו המפורטות בנספח א' – כתב הכמויות, המכללה אינה מתחייבת לכך שהעבודות יוזמנו אצל הספק. במידה והמכללה תהיה מעוניינת היא תקבל הצעת מחיר גם מהספק, תבחן את כלל ההצעות ותבחר בהתאם לשיקוליה במי מההצעות.

(יג) במידה ויהיה צורך בביצוע עבודות נוספות שאינן מופיעות בכתב הכמויות ויוחלט לקבל הצעת מחיר לביצוע מהספק, המחיר שיוצע על ידי הספק לא יעלה על תעריף מחירון "דקל" לשיפוצים, ללא מקדמים ותוספות, בניכוי 15% הנחה. בכל מקרה, קבלת הצעת הספק או דחיית ההצעה, תהיה בשיקול דעת בלעדי של המכללה.

8. המחאת זכויות וחובות

הספק לא יהא רשאי להסב ו/או להמחות ו/או להעביר לאחר את זכויותיו או חובותיו על פי הסכם זה, במישרין ו/או בעקיפין, כולם או מקצתם ואף לא יהיה רשאי להוסיף או לצרף שום שותף או ליצור תאגיד אחר לשם קבלת כל זכות ו/או חובה.

כל העברה ו/או הסבה ו/או המחאה כאמור, שלא תקבל את אישורה של המכללה, תהיה בטלה ומבוטלת מעיקרה ולא יהיה לה שום תוקף, והיא תהווה הפרה יסודית של תנאי ההליך וההתקשרות.

המכללה תהא רשאית להסב ו/או להמחות ו/או להעביר לאחר את זכויותיה וחובותיה על פי הסכם זה, כולן או חלקן, ובלבד שלא תפגענה זכויותיו של הספק על פי הסכם זה.

9. ביטוחים

(א) מבלי לגרוע מאחריות הקבלן על פי דין ו/או על פי הסכם זה, הוראות הביטוח אשר יחולו על הקבלן, הינן בהתאם לנספח הביטוח, המצורף לחוזה זה כנספח יד' ומהווה חלק בלתי נפרד ממנו ונספחים יד'1, יד'2 ו-יד'3 המצייב להסכם זה ומהווים חלק בלתי נפרד ממנו.

10. הפרות ופיצויים

- (א) מבלי לגרוע מהוראות כל דין והסכם זה, בגין הפרות התחייבויות הקבלן המפורטות להלן ישלם הקבלן למזמינה פיצוי מוסכם, בסכומים המפורטים להלן.
- (ב) אי ניקיון האתר וסביבתו בסוף כל יום עבודה - 500 ₪ ליום.
- (ג) אי תיקון ליקוי בטיחותי ו/או אי ביצוע הוראות המפקח בעניין בטיחות להסכם זה - 500 ₪ לכל ליקוי ו/או לכל מקרה.
- (ד) אי ביצוע תיקון נזק בשטח ביצוע העבודות או בסביבותיו במועד שנקבע על ידי המזמינה 500 ₪ לכל מקרה.
- (ה) איחור בלוחות הזמנים להשלמת ביצוע העבודות - 10,000 ₪ ליום.
- (ו) המזמינה תהא רשאית לקזז את סכומי הפיצוי המוסכם ו/או כל סכום אחר אשר הקבלן יהיה חייב למזמינה, כמפורט לעיל, בכל זמן שהוא ולרבות מהתמורה המגיעה לקבלן מהמזמינה.
- (ז) אין באמור לעיל כדי לגרוע מזכותה של המזמינה לגבות את התשלום בכל דרך אחרת, לרבות באמצעות חילוט ערבות ביצוע ככל שנדרשה.
- (ח) על אף האמור לעיל, תשלום הפיצוי המוסכם מותנה בכך שניתנה הודעה לקבלן על הפרת התחייבויותיו וניתנה לו אפשרות לתקן את ההפרה תוך 24 שעות ממועד ההודעה.
- (ט) למען הסר ספק מוצהר בזאת, כי אין בתשלום הפיצויים המוסכמים כשלעצמם או בניכויים מהקבלן, משום שחרור הקבלן מהתחייבותו לסיים את העבודות או מכל התחייבות אחרת המוטלת על הקבלן על פי החוזה.
- (י) למען הסר ספק מובהר בזאת, כי אין באמור לעיל כדי לגרוע מזכותה של המזמינה לפיצויים בגין כל נזק ממשי שנגרם לה עקב הפרת החוזה על ידי הקבלן.

11. בדיק ותיקונים

(א) לצורך ההסכם, תקופת הבדק פירושה תקופה של שנים עשר (12) חודשים. מניינה של תקופת הבדק יתחיל מיום המסירה.

(ב) נתהוו ו/או נתגלו בעבודות, תוך כדי תקופת הבדק, פגמים ו/או ליקויים ו/או קלקולים ו/או נזקים ו/או כל פגם אחר מכל מין ו/או סוג הנובעים, לדעת המכללה כתוצאה מעבודה לקויה ו/או בלתי מדויקת ו/או שלא בהתאם למפרטים ו/או בהתאם להוראות המכללה, כתוצאה משימוש בחומרים פגומים ו/או ליקויים ו/או בלתי מתאימים ו/או כתוצאה מביצוע עבודה בלתי מיומנת ובין מכל סיבה אחרת שאינה תלויה במכללה (להלן ביחד ולחוד: "הפגמים"), חייב הקבלן לתקן את הפגמים על חשבונו לפי הוראות המכללה ולשביעות רצונה.

(ג) הקבלן יעמיד לרשות המכללה, בזמינות של 24 שעות ביממה, 7 ימים בשבוע, מענה טלפוני אנושי, בשפה העברית, לצורך מתן מענה לכל תקלה ו/או פגם, סיוע מרחוק בהפעלת הציוד וייעוץ טלפוני מטכנאי הבקיא במערכת המותקנות, ואפשרות להזמנת שירות (להלן - "מוקד שירות").

(ד) הודעה טלפונית למשרדי הקבלן או למוקד השרות שלו, תחשב כהודעה על תקלה ו/או פגם (להלן: "הודעה על תקלה").

(ה) הקבלן מתחייב לאחזקת מלאי חלפים מספק ואספקת חלפים חדשים ומקוריים של היצרן והתקנתם, במקום חלפים שנמצאו פגומים בלויים ו/או שהתכלו.

(ו) כ"תקלה רגילה" תחשב כל תקלה שאינה עולה כדי "תקלה קריטית". במקרה שכזה, הקבלן יתקן ו/או יחליף, לפי העניין, חלקים מקולקלים, וישמש את הציוד/המערכת, בתוך 24 שעות מקבלת ההודעה על התקלה, בכל יום וכל שעה משעות היממה.

(ז) כ"תקלה קריטית" תחשב כל תקלה המשביתה את המערכת ועלולה להפריע לקיומה התקין ובמועד של פעילות מתוכננת כלשהי, לפי קביעתה של המכללה ועל בסיס שיקול דעתה הבלעדי, ולרבות שבירת מתז/ים או פגיעה בצנרת. במקרה שכזה הקבלן יתקן ו/או יחליף, לפי העניין, חלקים מקולקלים, וישמש את הציוד/המערכת, בתוך 4 שעות מקבלת ההודעה על תקלה, בכל יום וכל שעה משעות היממה.

(ח) בגין איחור בהשלמת הטיפול ב"תקלה רגילה" ישלם הקבלן פיצויים מוסכמים בסך ₪250 לכל יום (או חלקו) של איחור. בגין איחור בהשלמת הטיפול ב"תקלה קריטית", ישלם הקבלן פיצויים מוסכמים בסך ₪ 500 לכל שעה (או חלקה) של איחור.

(ט) מובהר, כי הפיצויים המוסכמים הנקובים לעיל אינם ממצים את נזקה של המכללה בגין אי-העמידה בזמני תיקון התקלות, וכי שמורה לה הזכות לתבוע את נזקה בפועל, בפרט במקרה שבו האיחור בתיקון התקלה הביא לביטול פעילות מתוכננת במכללה.

(י) תיקון כל תקלה ו/או פגם יבוצע בשטח המכללה ובעבודה רצופה עד לסיום התיקון לשביעות רצון המכללה.

(יא) תיקון הפגמים יעשה בתאום עם כל גורם שיידרש מתוך מגמה לגרום להפרעה מינימאלית למשתמשים במהלך העבודות.

(יב) אם הפגמים או חלק מהם, לא ניתנים לדעת המכללה לתיקון, או שתיקונם עלול לגרום, לדעת המכללה, שיבושים או נזקים ניכרים למכללה, תודיע על כך המכללה לקבלן בכתב והקבלן יהיה חייב בתשלום פיצויים למכללה, בסכום שייקבע על ידה, וקביעתה, אשר תהיה מנומקת, תחייב את הקבלן.

(יג) הקבלן מתחייב לספק למכללה דו"ח ביצוע מפורט, על ידי טכנאי מטעמו, עם סיום כל פעולה במערכת לרבות בכל מקרה של טיפול תקלה ו/או פגם. כל דו"ח ביצוע מפורט יכול את כל פרטי העבודה שבוצעה, החלקים בהם נעשה שימוש ועבודות אשר נשארן להשלמה.

(יד) בתום כל שנה קלנדרית ובנוסף על פי בקשת המכללה, ישלח הקבלן לרשות דו"ח מרכז, המפרט את כל ההודעות על תקלות, את ממצאי הבדיקה ואופן הטיפול בכל הודעה על תקלה.

(טו) כל חלק שיוחלף יעבור לבעלות הקבלן וכל חלק מוחלף יעבור לבעלות המכללה.

(טז) הקבלן ינהל יומן תחזוקה. יומן התחזוקה ימצא ברשות המכללה וירשמו בו כל תקלה, אירוע, עדכון גרסאות תוכנה, טיפול והחלפת חלקים אשר יעשו במערכת. הרישום יערך על ידי הקבלן ויאושר בחתימת נציג הרשות. יומן תחזוקה זה ישמש כבסיס לביקורת הסופית בתום תקופת הבדק.

(יז) החלפה של חלקים תהיה אך ורק בחלפים חדשים ומקוריים של יצרן המערכת.

(יח) במקרה שיתגלו תקלות ו/או פגמים ו/או תפקוד בלתי אמין של המערכת, באופן אשר יצריכו הזמנת טכנאי פעמיים לתיקון אותן התקלות (או אותו סוג של תקלה, גם אם ברכיבים אחרים - דהיינו תקלה חוזרת), יבוצע טיפול מונע מלא למערכות וזאת בתוך 24 שעות לכל היותר ממועד הביקור השני של הטכנאי.

(יט) לאחר תום תקופות הבדק יערך פרטיכל על מצב העבודות נשוא תקופת הבדק (להלן: "פרטיכל הבדק"), על פי הזמנה בכתב של צד כלשהוא מן הצדדים לחוזה זה, והצדדים מתחייבים הדדית להופיע ולהיות מיוצגים כדבעי לשם בדיקת ועריכת פרטיכל הבדק, בכל מועד שייקבע בהזמנה כאמור.

12. שירות שנתי

- (א) לקבלן לא תהיה בלעדיות בכל הנוגע לאספקת שירותי תחזוקה למערכת והמכללה תהיה רשאית לפנות לכל גורם אחר לצורך קבלת השירות, בכל עת.
- (ב) המכללה תהא רשאית להורות לקבלן לספק שירות שנתי למערכת.
- (ג) השירות השנתי יכלול את כל הבדיקות והטיפולים התחזוקתיים התקופתיים הנדרשים לפי התקנים הישראליים וכל דין.
- (ד) השירות שיינתן במהלך תקופת הבדק יהיה ללא תוספת תשלום, וייחשב כלול במחיר שהוצע על ידי הקבלן בכתב הכמויות - הצעת המחיר - נספת א'.
- (ה) למכללה תהיה אופציה להאריך את תקופת השירות השנתי ל - 4 תקופות נוספות, בנות שנה אחת כל אחת מהן וזאת בהודעה של 30 יום לפני תום התקופה. במקרה זה הקבלן יהיה זכאי לתשלום בגובה דמי השירות השנתיים הנקובים בהצעת המחיר הנקובים בהצעת המחיר (בתוספת מע"מ). סכום זה ישולם לקבלן ב - 12 תשלומים חודשיים שווים.
- (ו) כחלופה, שמורה לזכות המכללה הזכות לרכוש מהקבלן עם תום תקופת הבדק, שירותים לפי קריאה, לפי דרישה, בתשלום.

13. שונות

- (ז) במקרה של הפרת אחד הסעיפים הבאים, 2,3,4,5,6,7,8,9, ייחשב הספק כמי שהפר את החוזה בהפרה יסודית ומבלי לגרוע מכל זכות המוקנית למכללה בחוזה ו/או בדין, תהיה המכללה רשאית לבטל את החוזה לאלתר וכן תהיה זכאית לפיצויים מוסכמים בסך של 40,000 ש"ח (בתוספת מע"מ).
- (ח) בנוסף לאמור לעיל, מוסכם בין הצדדים כי בגין כל יום איחור של יותר מיום אחד, מעבר לקבוע בהסכם זה, יקוזזו מהתמורה סך של 1% מהיקף ההזמנה בהתאם לנספח א', בתוספת מע"מ כדין, על כל יום איחור החל מהיום השלישי לאיחור.
- מוסכם על הצדדים כי הסמכות לקבוע האם הספק איתר, הינה בידי המפקח מטעם המכללה.
- (ט) הסכם זה ממצה את מלוא ההסכמות בין הצדדים, ומבטל כל הסכם, הסכמה, זיכרון דברים, מצג קודם או התחייבות אחרת.

(י) הספק אינו זכאי לתשלום ו/או זכות ו/או טובת הנאה, בנוסף על האמור במפורש בהסכם זה, אלא אם ובאותה מידה שהדבר יסוכם בין הצדדים, יועלה על הכתב ויחתם על ידי שני הצדדים.

(יא) כל שינוי של הסכם זה, או ויתור על קיום תנאי הקבוע בו טעונים מסמך בכתב, בחתימת שני הצדדים, אחרת, לא יהיה להם כל תוקף.

(יב) המכללה תהא רשאית לקזז כל תשלום וחוב שיגיע לה מהספק על פי הסכם זה, מכל סכום שיגיע לספק ממנה על פי הסכם זה.

14. הודעות

(א) כתובות הצדדים להסכם זה הן כמפורט במבוא להסכם זה.

(ב) כל הודעה שנשלחה בדואר רשום על ידי צד אחד למשנהו, לפי הכתובת כאמור בכתרת להסכם זה לעיל תחשב כאילו נתקבלה על ידי הצד שכנגד תוך 72 שעות ממועד שיגורה בדואר, אם בפקס - בתוך יום עסקים מיום שיגורה, ואם על ידי שליח - בעת מסירתה.

ולראיה באו הצדדים על החתום :

המכללה

הספק

כתב כמויות – הצעת המחיר, הכוללת:

1. כתב כמויות
2. הצעת מחיר לשירות שנתי במהלך 4 השנים שלאחר 12 חודשים ראשונים שמקבלת אישור מעבדה מוסמכת)
3. הצעת מחיר לתוספת עבור אספקת צנרת ואביזרים בצבע לבן
4. תצהיר מציע שהעלויות כוללות.

1. כתב הכמויות

09/02/2021
 דף מס': 001

מכרז

מכללת תלפיות+בית מנחם אספקה והתקנת מערכת מתזים
 מבנה 01 מבנה מכללה
 פרק 01 מערכת מתזים

סעיף	תאור	יחידה	כמות	מחיר יחידה	סה"כ
	פרק 01 מערכת מתזים				
	תת פרק 01.1 צנרת				
	שדרוג מערכת מדידה ראשית עבור מערכת מתזים- לא כלול בכתב כמויות זה				
	סינרי חום עבור מסכי מים כנדרש בתקן-לא כלול בכתב כמויות זה.				
01.1.010	צינורות פלדה שחורים צבועים סקדיוול 40 בלי תפר גלויים או סמויים בתקרה מונמכת מחוברים בהברגות, לרבות ספחים ומתלים, קוטר 1"	מטר	720.00		
01.1.020	צינורות פלדה שחורים צבועים סקדיוול 10 עם תפר גלויים או סמויים בתקרה מונמכת מחוברים ע"י מחברים מהירים מסוג UP QUICK, לרבות ספחים ומתלים, קוטר 1 1/2"	מטר	270.00		
01.1.030	צינורות פלדה שחורים צבועים סקדיוול 10 עם תפר גלויים או סמויים בתקרה מונמכת מחוברים ע"י מחברים מהירים מסוג UP QUICK, לרבות ספחים ומתלים, קוטר 2"	מטר	295.00		
01.1.040	צינורות פלדה שחורים צבועים סקדיוול 10 עם תפר גלויים או סמויים בתקרה מונמכת מחוברים ע"י מחברים מהירים מסוג UP QUICK, לרבות מתלים וחיבורים מהירים, לא כולל ספחים, קוטר 3"	מטר	230.00		
01.1.050	צינורות פלדה שחורים צבועים סקדיוול 10 עם תפר גלויים או סמויים בתקרה מונמכת מחוברים ע"י מחברים מהירים מסוג UP QUICK, לרבות מתלים וחיבורים מהירים, לא כולל ספחים, קוטר 4"	מטר	120.00		
01.1.060	צינורות פוליאיתילן מצולב כדוגמת "פקסגול" דרג 15 או ש"ע מונחים בקרקע בעומק עד 1.25 מ' עם עטיפת חול, קוטר הצינור 110 מ"מ	מטר	100.00		
01.1.070	צינורות פוליאיתילן מצולב כדוגמת "פקסגול" דרג 15 או ש"ע מונחים בקרקע בעומק עד 1.25 מ' עם עטיפת חול, קוטר הצינור 160 מ"מ	מטר	75.00		לא לסיכום
	סה"כ 01.1 צנרת				

09/02/2021
 דף מס': 002

מכללת תלפיות+בית מנחם אספקה והתקנת מערכת מתזים
 מבנה 01 מבנה מכללה
 פרק 01 מערכת מתזים

סעיף	תאור	יחידה	כמות	מחיר יחידה	סה"כ
תת פרק 01.2 מתזים					
01.2.010	ספרינקלר מסוג UPRIGHT/PENDENT, QUICK RESPONSE, בועה, גימור כרום, נחיר 1/2", K=5.6, NPT, טמפ' ההפעלה, 68, 79, 93 מעלות צלסיוס, דגם GB-QR תוצרת "CENTRAL" או ש"ע	יח'	251.00		
01.2.020	ספרינקלר מסוג UPRIGHT/PENDENT, QUICK RESPONSE, בועה, גימור פליז, נחיר 1/2", K=5.6, NPT, טמפ' ההפעלה, 68-141 מעלות צלסיוס, דגם GB-QR תוצרת "CENTRAL" או ש"ע	יח'	36.00		
01.2.030	ספרינקלר מסוג RECESSED PENDENT, QUICK RESPONSE, בועה, גימור כרום, לרבות רוזטה 2 חלקים, נחיר 1/2", K=5.6, טמפ' ההפעלה, 68-141 מעלות צלסיוס, דגם GB-QR תוצרת "CENTRAL" או ש"ע	יח'	128.00		
01.2.040	ספרינקלר מסוג RECESSED SIDEWALL, QUICK RESPONSE, בועה, גימור כרום, לרבות רוזטה 2 חלקים, נחיר 1/2", K=5.6, טמפ' ההפעלה, 68, 79, 93 מעלות צלסיוס, דגם GB-QR תוצרת "CENTRAL" או ש"ע	יח'	22.00		
01.2.050	התקנה בלבד של מתז בתקרה מונמכת והתאמתו לאמצע אריח התקרה לרבות צינור 1" באורך עד 1.2 מ' ואביזרים	יח'	121.00		
סה"כ 01.2 מתזים					
תת פרק 01.3 אביזרים					
01.3.010	ברז אזעקה UL/FM למערכת ספרינקלרים רטובה קוטר 4" לרבות תא בילום, שני מנומטרים, ברז ניקוז 2", פעמון אזעקה עם מנוע מים, אוגנים ושאר המרכיבים הדרושים להתקנה מושלמת כדוגמת תוצרת "CENTRAL" או ש"ע	קומפ'	1.00		
01.3.020	ספחים מפלדה שחורה (זוויות, הסתעפויות, מעברי קוטר, T מכני), לא כולל מחבר קל מסוג QUICK UP, לצינורות קוטר 3"	יח'	80.00		
01.3.030	ספחים מפלדה שחורה (זוויות, הסתעפויות, מעברי קוטר, T מכני), לא כולל מחבר קל מסוג QUICK UP, לצינורות קוטר 4"	יח'	60.00		
להעברה בתת פרק 01.01.3					

09/02/2021

דף מס': 003

מכללת תלפיות+בית מנחם אספקה והתקנת מערכת מתזים
 מבנה 01 מבנה מכללה
 פרק 01 מערכת מתזים

סעיף	תאור	יחידה	כמות	מחיר יחידה	סה"כ
	מהעברה				
01.3.040	מפסק זרימה (UL/FM 24 VDC SWITCH) FLOW מותקן על צנרת קוטר 3" כדוגמת דגם VSR-F תוצרת "POTTER" או ש"ע	יח'	3.00		
01.3.050	מפסק זרימה (UL/FM 24 VDC SWITCH) FLOW מותקן על צנרת קוטר 4" כדוגמת דגם VSR-F תוצרת "POTTER" או ש"ע	יח'	2.00		
01.3.060	מגוף פרפר UL/FM עשוי ברזל יציקה קוטר 3" כדוגמת דגם (BFV-G(W תוצרת "CENTRAL" או ש"ע	יח'	8.00		
01.3.070	מגוף פרפר UL/FM עשוי ברזל יציקה קוטר 4" כדוגמת דגם (BFV-G(W תוצרת "CENTRAL" או ש"ע	יח'	2.00		
01.3.080	שסתום אל חוזר דגם UL/FM SWING עשוי ברזל יציקה, קוטר 3", כדוגמת דגם G-1 תוצרת "VIKING" או ש"ע	יח'	1.00		
01.3.090	שסתום אל חוזר דגם UL/FM SWING עשוי ברזל יציקה, קוטר 4", כדוגמת דגם G-1 תוצרת "VIKING" או ש"ע	יח'	4.00		
01.3.100	מגוף כדורי עשוי ברונזה, מעבר מלא, קוטר 1" כדוגמת דגם F19 תוצרת "CENTRAL" או ש"ע	יח'	10.00		
01.3.110	מגוף כדורי עשוי ברונזה, מעבר מלא, קוטר 2" עם מחבר שטורץ 2" כדוגמת דגם F19 תוצרת "CENTRAL" או ש"ע	יח'	6.00		
01.3.120	פורק לחץ UL/FM קוטר 1/4" לרבות ברז ניתוק כדוגמת תוצרת "GRINNELL" או ש"ע	יח'	4.00		
01.3.130	ברז הסנקה למערכת ספרינקלרים מאושר UL/FM עם חיבור כפול 2X3" (אביזר התחברות) על זקף 4" לרבות שני מצמדי שטורץ, שלט עם חריטה, מכסים ושרשרת, קומפלט כדוגמת דגם A-95/96 תוצרת "AUTOMATIC SPRINKLERS" או ש"ע	יח'	1.00		
01.3.140	ארון ל-6 ספרינקלרים רזרביים	יח'	1.00		
סה"כ 01.3 אביזרים					

09/02/2021
 דף מס': 004

מכללת תלפיות+בית מנחם אספקה והתקנת מערכת מתזים
 מבנה 01 מבנה מכללה
 פרק 01 מערכת מתזים

סעיף	תאור	יחידה	כמות	מחיר יחידה	סה"כ
תת פרק 01.4 מסירה					
01.4.010	הכנת תיק מתקן בשלושה עותקים כולל תכנית עדות, דפי קטלוג של אביזרי המערכת שהותקנו, והדרכת העובדים. תיק המתקן ימסר כמדיה דיגיטלית (כקובצי PDF, PLT, DWG ובהעתקות שמש).	קומפ'	1.00		כלול במחיר
01.4.020	תיאום וליויי ביקורת להתקנה והפעלת המערכת עם סיום ההתקנה ע"י מעבדה מוסמכת כגון מת"י- עד לקבלת אישור ללא הערות. (תשלום אגרת בדיקת מעבדה מוסמכת ע"ח מזמין העבודה).	קומפ'	1.00		כלול במחיר
סה"כ 01.4 מסירה					
תת פרק 01.5 שונות					
01.5.010	ארון רשת ממתכת צבוע חרושתי להסתרת תחנת הפעלה ראשית למתזים במידות 80X80 ס"מ עשוי ברזל מגולוון בגילבון חם. עובי דופן 4 מ"מ, מרווח חורים עד 2X2 ס"מ כולל דלתות, צירים, עבודת מסגרות וסידורי נעילה ועד להתקנה מושלמת. גוון בהתאם להנחיות המזמין/המפקח.	קומפ'	1.00		
סה"כ 01.5 שונות					
סה"כ 01 מערכת מתזים					
סה"כ מבנה מכללה					

09/02/2021
 דף מס': 005

מכללת תלפיות+בית מנחם אספקה והתקנת מערכת מתזים
 מבנה 02 אודיטוריום בית מנחם
 פרק 01 מערכת מתזים

סעיף	תאור	יחידה	כמות	מחיר יחידה	סה"כ
פרק 01 מערכת מתזים					
תת פרק 01.1 צנרת					
	שדרוג מערכת מדידה ראשית עבור מערכת מתזים- לא כלול בכתב כמויות זה				
01.1.010	צינורות פלדה שחורים צבועים סקדיוול 40 בלי תפר גלויים או סמויים בתקרה מונמכת מחוברים בהברגות, לרבות ספחים ומתלים, קוטר 1"	מטר	140.00		
01.1.020	צינורות פלדה שחורים צבועים סקדיוול 10 עם תפר גלויים או סמויים בתקרה מונמכת מחוברים ע"י מחברים מהירים מסוג UP QUICK, לרבות ספחים ומתלים, קוטר 1 1/2"	מטר	120.00		
01.1.030	צינורות פלדה שחורים צבועים סקדיוול 10 עם תפר גלויים או סמויים בתקרה מונמכת מחוברים ע"י מחברים מהירים מסוג UP QUICK, לרבות ספחים ומתלים, קוטר 2"	מטר	66.00		
01.1.040	צינורות פלדה שחורים צבועים סקדיוול 10 עם תפר גלויים או סמויים בתקרה מונמכת מחוברים ע"י מחברים מהירים מסוג UP QUICK, לרבות מתלים וחיבורים מהירים, לא כולל ספחים, קוטר 3"	מטר	60.00		
01.1.050	צינורות פלדה שחורים צבועים סקדיוול 10 עם תפר גלויים או סמויים בתקרה מונמכת מחוברים ע"י מחברים מהירים מסוג UP QUICK, לרבות מתלים וחיבורים מהירים, לא כולל ספחים, קוטר 4"	מטר	12.00		
סה"כ 01.1 צנרת					
תת פרק 01.2 מתזים					
01.2.010	ספרינקלר מסוג UPRIGHT/PENDENT, QUICK RESPONSE, בועה, גימור כרום, נחיר 1/2", K=5.6, NPT, טמפ' ההפעלה, 68, 79, 93 מעלות צלסיוס, דגם GB-QR תוצרת "CENTRAL" או ש"ע	יח'	15.00		
01.2.020	ספרינקלר מסוג UPRIGHT/PENDENT, QUICK RESPONSE, בועה, גימור פליז, נחיר 1/2", K=5.6, NPT, טמפ' ההפעלה, 68-141 מעלות צלסיוס, דגם GB-QR תוצרת "CENTRAL" או ש"ע	יח'	60.00		
להעברה בתת פרק 02.01.2					

09/02/2021
 דף מס': 006

מכללת תלפיות+בית מנחם אספקה והתקנת מערכת מתזים
 מבנה 02 אודיטוריום בית מנחם
 פרק 01 מערכת מתזים

סעיף	תאור	יחידה	כמות	מחיר יחידה	סה"כ
	מהעברה				
01.2.030	ספרינקלר מסוג RECESSED PENDENT, QUICK RESPONSE, בועה, גימור כרום, לרבות רוזטה 2 חלקים, נחיר "1/2", K=5.6, טמפ' ההפעלה, 68-141 מעלות צלסיוס, דגם GB-QR תוצרת "CENTRAL" או ש"ע	יח'	70.00		
01.2.040	ספרינקלר מסוג RECESSED SIDEWALL, QUICK RESPONSE, בועה, גימור כרום, לרבות רוזטה 2 חלקים, נחיר "1/2", K=5.6, טמפ' ההפעלה, 68, 79, 93 מעלות צלסיוס, דגם GB-QR תוצרת "CENTRAL" או ש"ע	יח'	2.00		
01.2.050	התקנה בלבד של מתז בתקרה מונמכת והתאמתו לאמצע אריח התקרה לרבות צינור 1" באורך עד 1.2 מ' ואביזרים	יח'	70.00		
סה"כ 01.2 מתזים					
תת פרק 01.3 אביזרים					
01.3.010	ברז אזעקה UL/FM למערכת ספרינקלרים רטובה קוטר 4" לרבות תא בילום, שני מנומטרים, ברז ניקוז 2", פעמון אזעקה עם מנוע מים, אוגנים ושאר המרכיבים הדרושים להתקנה מושלמת כדוגמת תוצרת "CENTRAL" או ש"ע	קומפ'	1.00		
01.3.020	ברז אזעקה UL/FM למערכת ספרינקלרים רטובה קוטר 3" לרבות תא בילום, שני מנומטרים, ברז ניקוז 2", פעמון אזעקה עם מנוע מים, אוגנים ושאר המרכיבים הדרושים להתקנה מושלמת כדוגמת תוצרת "CENTRAL" או ש"ע	קומפ'	1.00		
01.3.030	ספחים מפלדה שחורה (זוויות, הסתעפויות, מעברי קוטר, T מכני), לא כולל מחבר קל מסוג QUICK UP, לצינורות קוטר 3"	יח'	20.00		
01.3.040	ספחים מפלדה שחורה (זוויות, הסתעפויות, מעברי קוטר, T מכני), לא כולל מחבר קל מסוג QUICK UP, לצינורות קוטר 4"	יח'	6.00		
01.3.050	מגוף פרפר UL/FM עשוי ברזל יציקה קוטר 3" כדוגמת דגם (BFV-G(W) תוצרת "CENTRAL" או ש"ע	יח'	1.00		
להעברה בתת פרק 02.01.3					

09/02/2021
 דף מס': 007

מכללת תלפיות+בית מנחם אספקה והתקנת מערכת מתזים
 מבנה 02 אודיטוריום בית מנחם
 פרק 01 מערכת מתזים

סעיף	תאור	יחידה	כמות	מחיר יחידה	סה"כ
	מהעברה				
01.3.060	שסתום אל חוזר דגם UL/FM SWING עשוי ברזל יציקה, קוטר 4", כדוגמת דגם G-1 תוצרת "VIKING" או ש"ע	יח'	1.00		
01.3.070	מגוף כדורי עשוי ברונזה, מעבר מלא, קוטר 1" כדוגמת דגם F19 תוצרת "CENTRAL" או ש"ע	יח'	4.00		
01.3.080	מגוף כדורי עשוי ברונזה, מעבר מלא, קוטר 2" עם מחבר שטורץ 2" כדוגמת דגם F19 תוצרת "CENTRAL" או ש"ע	יח'	2.00		
01.3.090	פורק לחץ UL/FM קוטר 1/4" לרבות ברז ניתוק כדוגמת תוצרת "GRINNELL" או ש"ע	יח'	1.00		
01.3.100	ברז הסנקה למערכת ספרינקלרים מאושר UL/FM עם חיבור כפול 2X3" (אביזר התחברות) על זקף 4" לרבות שני מצמדי שטורץ, שלט עם חריטה, מכסים ושרשרת, קומפלט כדוגמת דגם A-95/96 תוצרת "AUTOMATIC SPRINKLERS" או ש"ע	יח'	2.00		
01.3.110	ארון ל-6 ספרינקלרים רזרביים	יח'	1.00		
סה"כ 01.3 אביזרים					
תת פרק 01.4 מסירה					
01.4.010	הכנת תיק מתקן בשלושה עותקים כולל תכנית עדות, דפי קטלוג של אביזרי המערכת שהותקנו, והדרכת העובדים. תיק המתקן ימסר כמדיה דיגיטלית (כקובצי PDF, PLT, DWG, ובהעתקות שמש).	קומפ'	1.00		כלול במחיר
01.4.020	תיאום וליווי ביקורת להתקנה והפעלת המערכת עם סיום ההתקנה ע"י מעבדה מוסמכת כגון מת"י- עד לקבלת אישור ללא הערות. (תשלום אגרת בדיקת מעבדה מוסמכת ע"ח מזמין העבודה).	קומפ'	1.00		כלול במחיר
סה"כ 01.4 מסירה					

09/02/2021

דף מס': 008

מכללת תלפיות+בית מנחם אספקה והתקנת מערכת מתזים
 מבנה 02 אודיטוריום בית מנחם
 פרק 01 מערכת מתזים

סעיף	תאור	יחידה	כמות	מחיר יחידה	סה"כ
תת פרק 01.5 שונות					
01.5.010	ארון רשת ממתכת צבוע חרושתי להסתרת תחנת הפעלה ראשית למתזים במידות 80X80 ס"מ עשוי ברזל מגולוון בגילבון חם. עובי דופן 4 מ"מ, מרווח חורים עד 2X2 ס"מ כולל דלתות, צירים, עבודת מסגרות וסידורי נעילה ועד להתקנה מושלמת. גוון בהתאם להנחיות המזמין/המפקח.	קומפ'	1.00		
סה"כ 01.5 שונות					
סה"כ 01 מערכת מתזים					
סה"כ אודיטוריום בית מנחם					

09/02/2021

דף מס': 009

מכרז (ריכוז)

מכללת תלפיות+בית מנחם אספקה והתקנת מערכת מתזים

סה"כ	
	מבנה 01 מבנה מכללה
	פרק 01 מערכת מתזים
	תת פרק 01.1 צנרת
	תת פרק 01.2 מתזים
	תת פרק 01.3 אביזרים
	תת פרק 01.4 מסירה
	תת פרק 01.5 שונות
	סה"כ 01 מערכת מתזים
	סה"כ 01 מבנה מכללה
	מבנה 02 אודיטוריום בית מנחם
	פרק 01 מערכת מתזים
	תת פרק 01.1 צנרת
	תת פרק 01.2 מתזים
	תת פרק 01.3 אביזרים
	תת פרק 01.4 מסירה
	תת פרק 01.5 שונות
	סה"כ 01 מערכת מתזים
	סה"כ 02 אודיטוריום בית מנחם

סה"כ	
	סה"כ כללי
	17% מע"מ
	סה"כ כולל מע"מ

תאריך

שם, חתימה וחותמת הקבלן

כתב כמויות

הזנה חדשה למכללת תלפיות יוטבתה 7 חולון
 פרק 01 הזנה מרשת עירונית ומערכת מדידה

02/02/2021
 דף מס': 001

סעיף	תאור	יחידה	כמות	מחיר	סך הכל
	פרק 01 הזנה מרשת עירונית ומערכת מדידה				
	תת פרק 01.1 הזנה מרשת עירונית ומערכת מדידה				
01.1.010	אספקה והתקנת מערכת מדידת מים בקטר 4" לפי פרט ותוכניות שהוגשו לתאגיד מי שקמה ההתקנה תכלול את על האביזרים הנדרשים על פי פרט זה לרבות ברז הידרנט לבדיקות ספיקה וגם את צרכי כבוי אש ומערכת הספרינקלרים קומפלט ע"פ דרישות תאגיד המים חולון ומשרד הבריאות. כפוף לדרישות המתכנן ותקן 1596, באחריות הקבלן לבצע את כל התאומים והבדיקות הנדרשות מול תאגיד המים חולון לגבי החלק שיבוצע על ידי התאגיד והחלק שיבוצע על ידי הקבלן המציע ויהיה באחריותו.	קומפ'	1.00		
01.1.020	טיפול ליווי ותשלום עבור קבלת אישור התקנה ותקינות אל חוזר כפול (מז"ח) על ידי בודק מוסמך על ידי משרד הבריאות	קומפ'	1.00		
01.1.030	ביצוע התחברות לצנרת הזנה למי שתיה קיימת בקטר הנדרש על פי התוכניות והפרטים שתכלול את כל האביזרים ספחים ומחברים נדרשים להתקנה מושלמת ובדיקת נזילות	קומפ'	1.00		
01.1.040	ביצוע התחברות לצנרת הזנה למערכות כבוי אש ובספרינקלרים חדשה בקטר הנדרש על פי התוכניות והפרטים שתכלול את כל האביזרים ספחים ומחברים נדרשים להתקנה מושלמת ובדיקת נזילות	קומפ'	1.00		
	סה"כ 01.1 הזנה מרשת עירונית ומערכת מדידה				

סה"כ 01 הזנה מרשת עירונית ומערכת מדידה

02/02/2021

כתב כמויות (ריכוז)

דף מס': 002

הזנה חדשה למכללת תלפיות יוטבתה 7 חולון

סך פרק	סך תת פרק	
		פרק 01 הזנה מרשת עירונית ומערכת מדידה
		תת פרק 01.1 הזנה מרשת עירונית ומערכת מדידה
		סה"כ 01 הזנה מרשת עירונית ומערכת מדידה

סך הכל	
	סה"כ כללי
	17% מע"מ
	סה"כ כולל מע"מ

תאריך

שם, חתימה וחותמת הקבלן

2. מחיר לשירות שנתי לכל שנה מארבע השנים שלאחר תקופת 12 החודשים הראשונים.

המחיר ייקבע באחוזים מסה"כ המחיר הנקוב בכתב הכמויות לעיל.

המחיר הסופי ייקבע בהתאם לסה"כ המחיר שייקבע למערכות שיותקנו בפועל וישולם לגביהם.

האחוז המוצע לא יעלה על 5% לשנה.

_____ %

סעיף זה אינו לסיכום לצורך בחינת הצעות המחיר בשלב המכרז.

המכללה אינה מתחייבת לרכוש מהספק הזוכה, את השירות השנתי לאחר תום 12 החודשים הראשונים שלאחר קבלת אישור מעבדה מוסמכת לגבי התקנת המערכות.

3. תוספת מחיר במידה ויתבקש שהצנרת והאביזרים יהיו צבועים בצבע לבן

תוספת מחיר לשם אספקת צנרת במפרט המופיע בכתב הכמויות, כשהיא צבועה בצבע לבן חרושתי ואספקת אביזרים שיהיו צבועים בצבע שמן לבן.

תוספת המחיר תיקבע באחוזים מסה"כ המחיר הנקוב בכתב הכמויות לעיל.

המחיר הסופי ייקבע בהתאם לסה"כ המחיר שייקבע למערכות שיותקנו בפועל וישולם לגביהם.

_____ %

סעיף זה אינו לסיכום לצורך בחינת הצעות המחיר בשלב המכרז.

המכללה אינה מתחייבת לכך שתבחר באספקת צנרת ו/או אביזרים בצבע לבן כמפורט לעיל.

הצהרת המציע על כך שהעלויות שהוצעו על ידו, כוללות את מלוא העלויות הנדרשות לאספקת השירותים.

אני הח"מ _____ ת.ז. _____, המוסמך לחתום ולהתחייב בשם _____ להלן: "המציע", מצהיר כדלקמן:

1. הצעת המחיר שתוצע על ידי כוללת את כל ההוצאות הנדרשות לשם עמידה מלאה בדרישות הליך זה ובתוך כך עלויות שכר עבודה, בתוספת כל העלויות הנלוות לשכר העבודה של העובדים מטעמי ותנאים סוציאליים, לרבות תקורה ורווח קבלני, חומרים, כלי עבודה, ציוד, הובלתו לכל מקום במכללה שיתבקש וכן הדרכה ופיקוח שעלי לבצע, הכל כמפורט במסמכי הליך זה.
2. הצעת המחיר שתוצע על ידי מניחה את דעתי ומהווה את התמורה המלאה, ההוגנת והסופית לביצוע מלוא התחייבויות המציע במועדן לפי מסמכי המכרז וההסכם, והיא כוללת את כל הנדרש עד לקבלת אישור מעבדה מוכרת בגמר ביצוע העבודה.
3. ההצעה כוללת את התמיכה בתהליך אינטגרציה מול מערכות אחרות במכללה וכל הכרוך והנדרש לצורך קבלת אישור כיבוי אש.
4. הצעת המחיר כוללת את תקופת הבדק והאחריות, כולל השירות השנתי במהלך 12 החודשים הראשונים שלאחר קבלת אישור מעבדה מוכרת למערכת שהותקנה ע"י הקבלן.
5. כל טעות ו/או השמטה ו/או אי התייחסות של המציע למי מהעלויות שיידרשו ממנו לשם ביצוע מלוא התחייבויותיו לפי מסמכי הליך זה, לא ישמשו עילה לשינוי התמורה החוזית המוסכמת.

_____ תאריך _____ שם _____ חתימה וחותמת

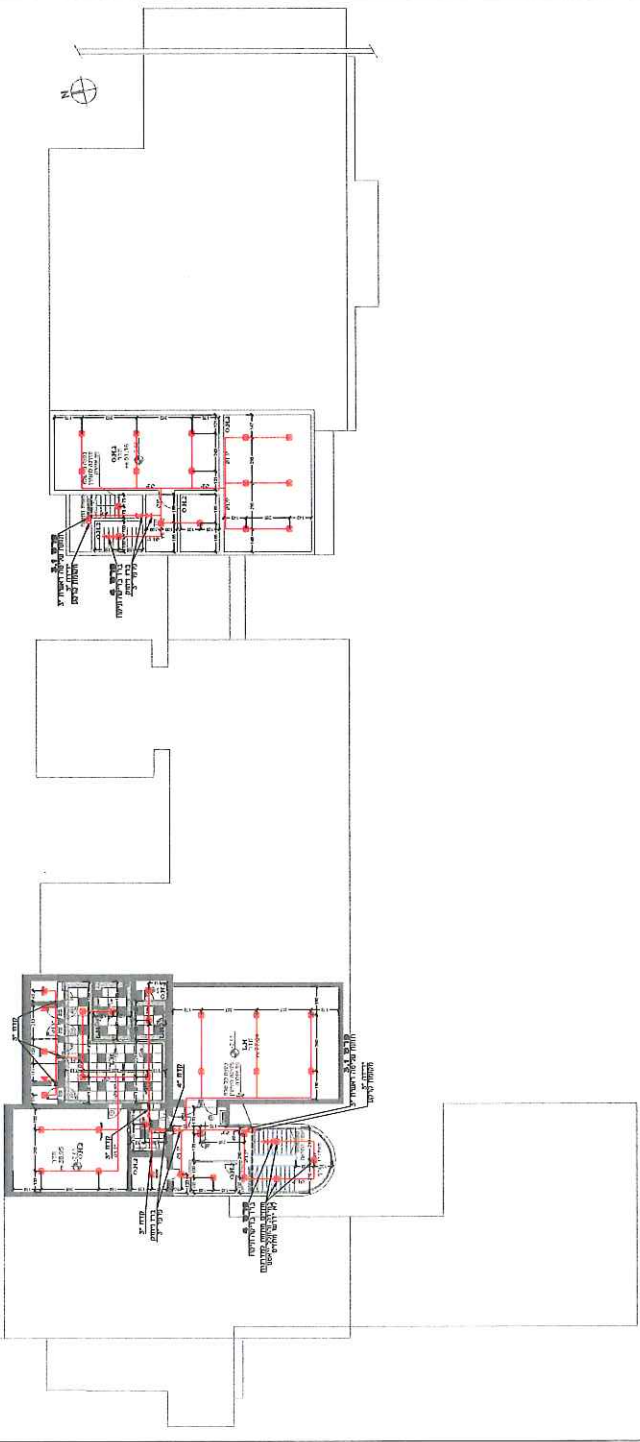
אימות חתימה

אני הח"מ _____, עו"ד מאשר/ת, כי ביום _____ הופיעה בפני מר /גב' _____ המוכר/ת לי אישית /שזיהיתיו לפי ת.ז. _____, ולאחר שהזהרתיו/ה כי עליו להצהיר את האמת, וכי יהיה/תהיה צפויה לעונשים הקבועים בחוק אם לא ייעשה/תעשה כן, אישר/ה את נכונות הצהרתו/ה דלעיל וחתם/ה עליה בפני.

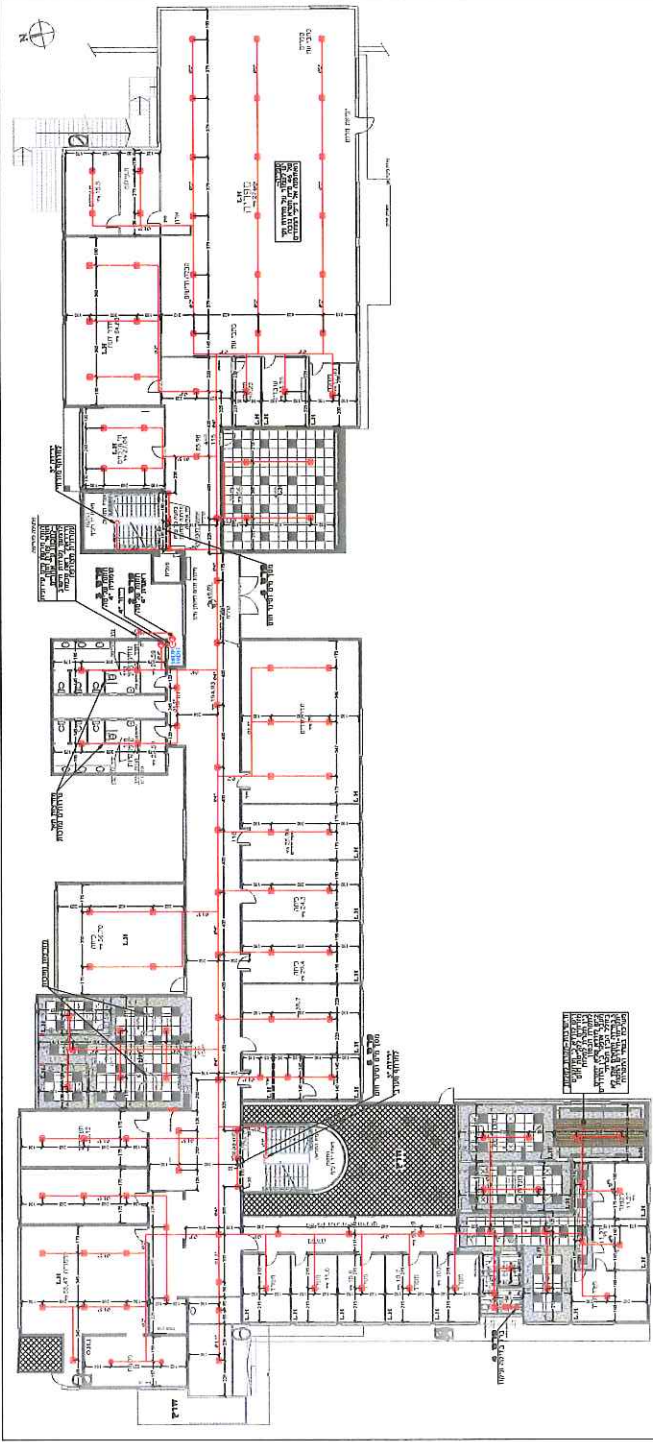
_____ שם המציע _____ חתימה וחותמת _____ תאריך

נספח ד'

וספח ג' - תוכנית חובות הנדסיות



תכנית חובות חרתה-מבנה מכללה



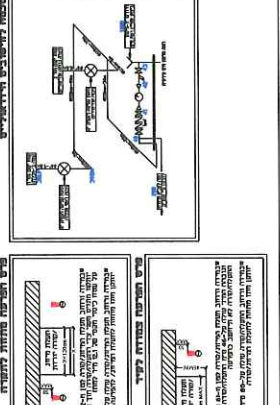
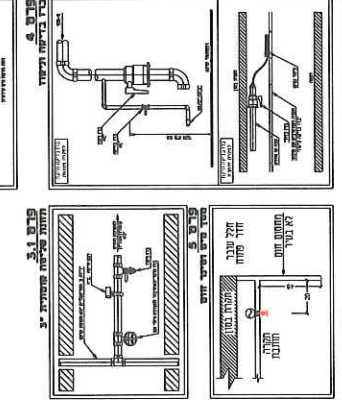
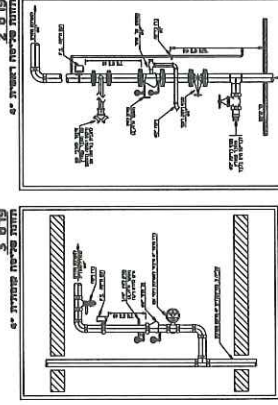
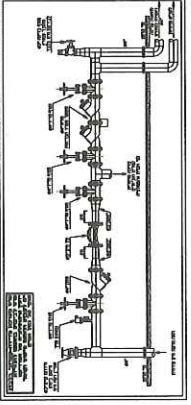
תכנית חובות חרתה-מבנה מכללה

פרטי הפרויקט	
שם הפרויקט	בניית חובות חרתה-מבנה מכללה
מיקום הפרויקט	רחוב משה דיין, תל אביב
שם המעצב	ד"ר יצחק גולן
תאריך הפרויקט	1987
מספר הפרויקט	1000
שם הלקוח	הרשות המקומית
שם המעצב	ד"ר יצחק גולן
תאריך הפרויקט	1987
מספר הפרויקט	1000
שם הלקוח	הרשות המקומית

הערות:
 1. כל המדידות הן במטרים.
 2. כל המדידות הן לפי מישור הקרקע.
 3. כל המדידות הן לפי מישור המבנה.
 4. כל המדידות הן לפי מישור המבנה.
 5. כל המדידות הן לפי מישור המבנה.

פרטי הפרויקט	
שם הפרויקט	בניית חובות חרתה-מבנה מכללה
מיקום הפרויקט	רחוב משה דיין, תל אביב
שם המעצב	ד"ר יצחק גולן
תאריך הפרויקט	1987
מספר הפרויקט	1000
שם הלקוח	הרשות המקומית
שם המעצב	ד"ר יצחק גולן
תאריך הפרויקט	1987
מספר הפרויקט	1000
שם הלקוח	הרשות המקומית

פרטי הפרויקט	
שם הפרויקט	בניית חובות חרתה-מבנה מכללה
מיקום הפרויקט	רחוב משה דיין, תל אביב
שם המעצב	ד"ר יצחק גולן
תאריך הפרויקט	1987
מספר הפרויקט	1000
שם הלקוח	הרשות המקומית
שם המעצב	ד"ר יצחק גולן
תאריך הפרויקט	1987
מספר הפרויקט	1000
שם הלקוח	הרשות המקומית



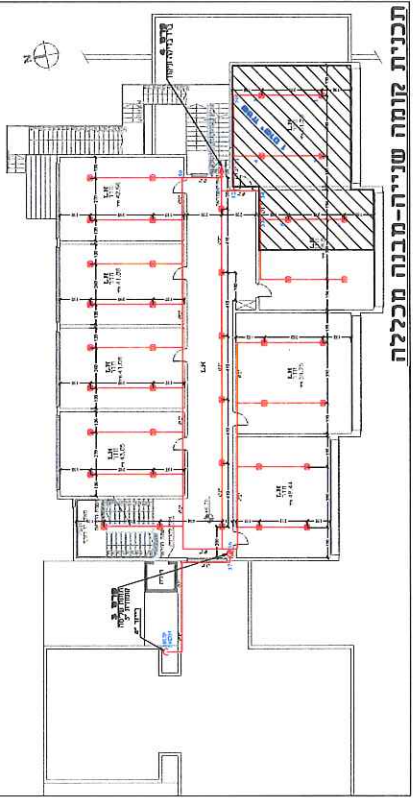
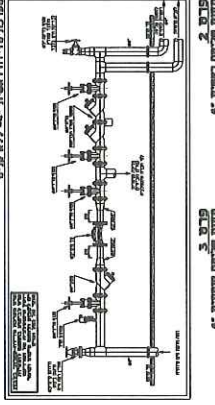
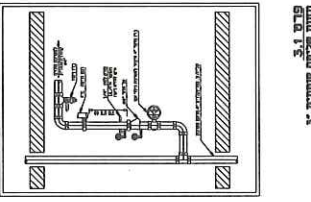
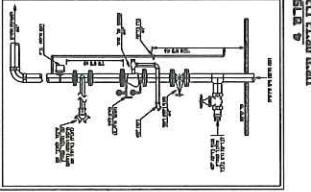
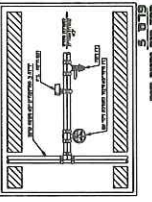
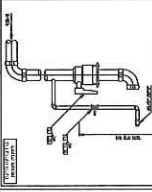
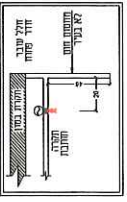
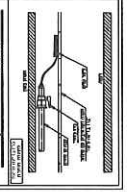
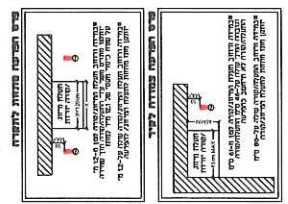
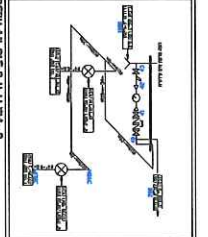
מספר תוכנית: 1000-1000-1000		תאריך: 10/10/2010	
שם הפרויקט: תכנית חממה		מיקום: תל אביב	
1	1:1	2	1:1
3	1:1	4	1:1
<p>הפרויקט מתארים: תכנית חממה</p> <p>התוכנית כוללת: תכנית חממה</p>			

הערות:

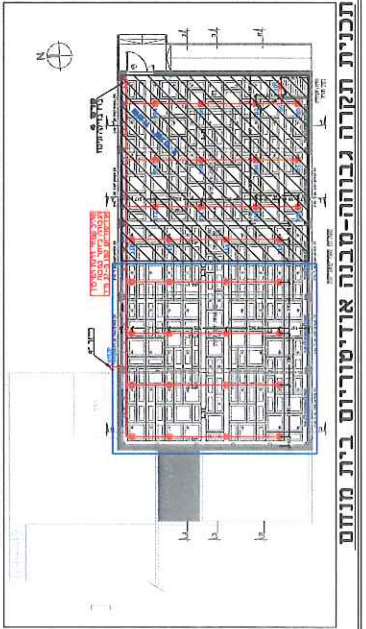
1. התוכנית מתייחדת לתקופת הזמן...
2. כל שינוי לתוכנית יבוצע על פי אישור המערכת...
3. כל עבודה תבוצע לפי התקנים...
4. כל חומרים יבוצעו לפי התקנים...

סוג	כמות	מחיר	סה"כ
1	100	1000	100000
2	200	2000	400000
3	300	3000	900000
4	400	4000	1600000
5	500	5000	2500000

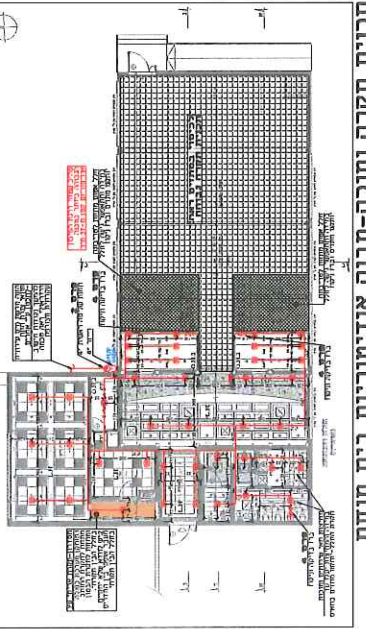
1	1:1	1:1	1:1	1:1
2	1:1	1:1	1:1	1:1
3	1:1	1:1	1:1	1:1
4	1:1	1:1	1:1	1:1



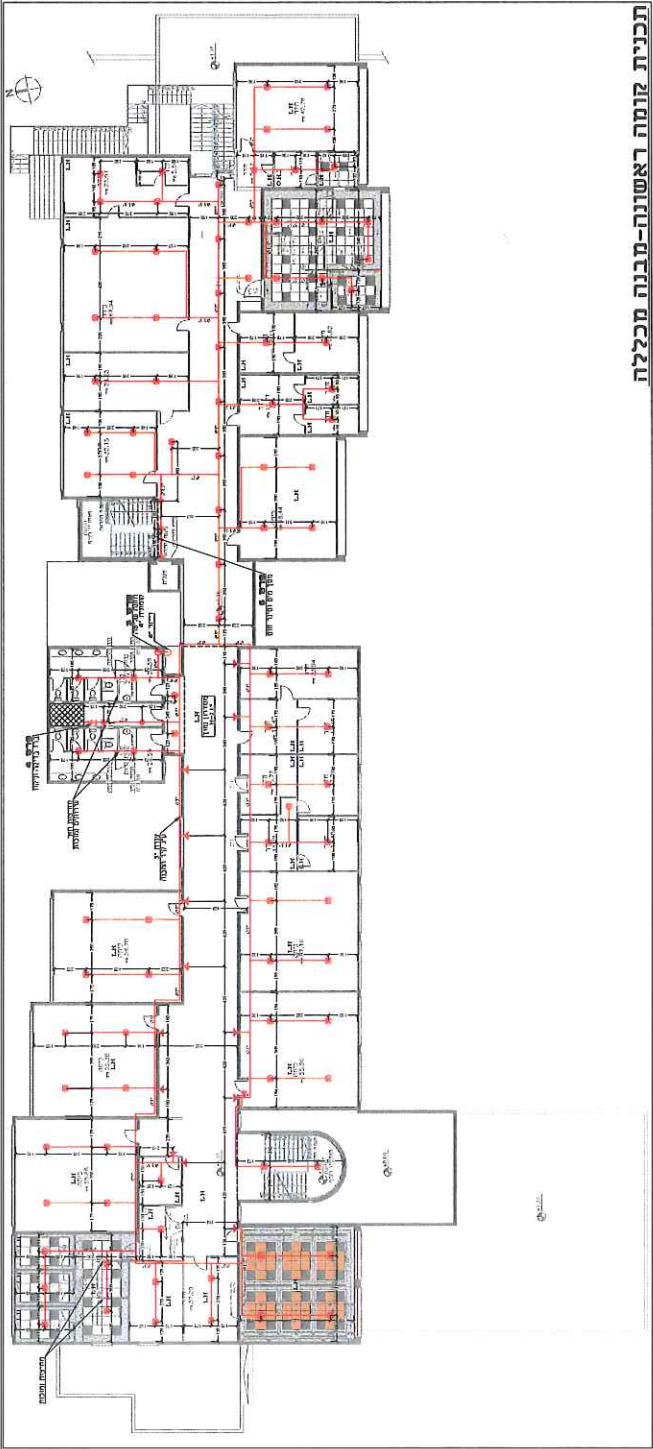
תכנית חממה שנייה-מבנה מכללה



תכנית חממה גבוהה-מבנה אוניברסיטת בית מנחם



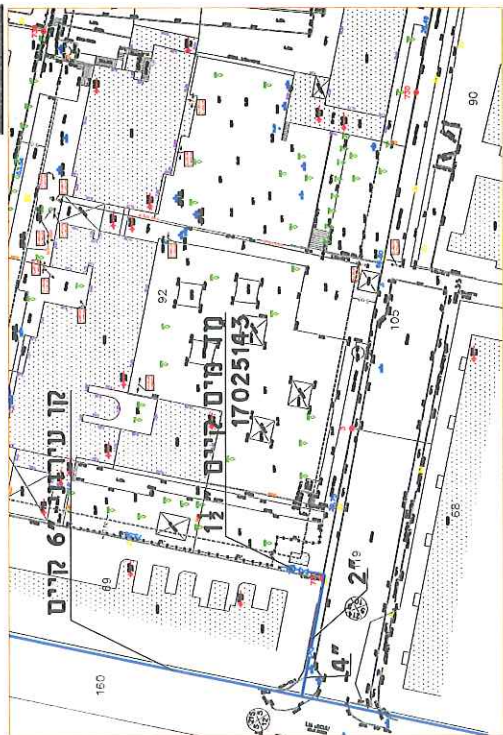
תכנית חממה גבוהה-מבנה אוניברסיטת בית מנחם



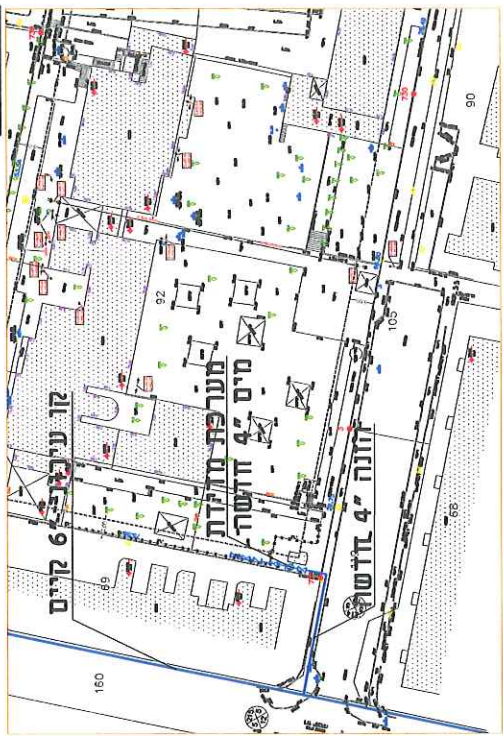
תכנית חממה גבוהה-מבנה אוניברסיטת בית מנחם

פרט הזנת המים

מצב קיים



מצב חדש



1. יש לבדוק ולהחזיר את הצמידות הקיימים בתצור למצב קיים
2. בסום תביעות יש לרדא פכל חחנות הקיימות לצרכנים בניין תל-ז חובר

מעבדות
 ISO TEST LABORATORIES

קובעים את הסטנדרט למדעת מ-40 שנה
 MAABODT.CO.IL 1700-502-500

הקשר: 241342 מים
 אופיון רמת מים

מספר: 17025143

קוד עירייה: 6 קריים

פרטי המעבדה		פרטי המטרה	
שם המעבדה	כתובת המעבדה	שם המטרה	כתובת המטרה
מעבדות מעבדות	רחוב גולדמן 4, תל אביב	מטרה 17025143	רחוב גולדמן 4, תל אביב

תאריך: 14/05/2017

שם המעבדה	כתובת המעבדה
מעבדות מעבדות	רחוב גולדמן 4, תל אביב

קובעים את הסטנדרט למדעת מ-40 שנה
 MAABODT.CO.IL 1700-502-500

הקשר: 241342 מים
 אופיון רמת מים

שם המעבדה	כתובת המעבדה
מעבדות מעבדות	רחוב גולדמן 4, תל אביב

תאריך: 14/05/2017

מעבדות
 ISO TEST LABORATORIES

קובעים את הסטנדרט למדעת מ-40 שנה
 MAABODT.CO.IL 1700-502-500

הקשר: 241342 מים
 אופיון רמת מים

מספר: 17025143

קוד עירייה: 6 קריים

פרטי המעבדה		פרטי המטרה	
שם המעבדה	כתובת המעבדה	שם המטרה	כתובת המטרה
מעבדות מעבדות	רחוב גולדמן 4, תל אביב	מטרה 17025143	רחוב גולדמן 4, תל אביב

תאריך: 14/05/2017

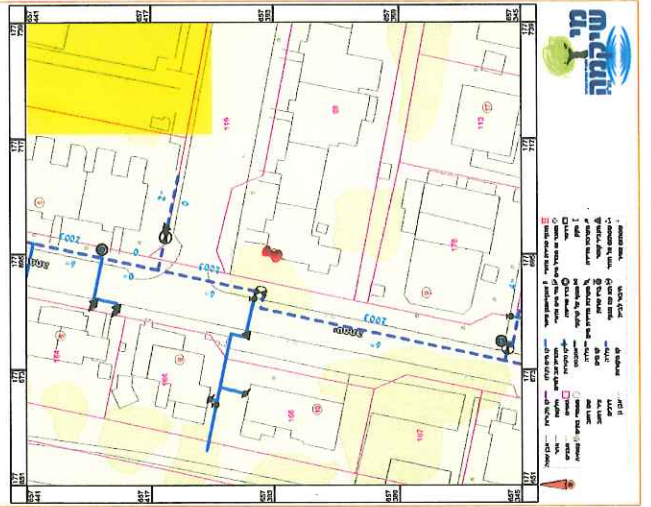
שם המעבדה	כתובת המעבדה
מעבדות מעבדות	רחוב גולדמן 4, תל אביב

קובעים את הסטנדרט למדעת מ-40 שנה
 MAABODT.CO.IL 1700-502-500

הקשר: 241342 מים
 אופיון רמת מים

שם המעבדה	כתובת המעבדה
מעבדות מעבדות	רחוב גולדמן 4, תל אביב

תאריך: 14/05/2017



The T.B.N. Group

קובעים את הסטנדרט למדעת מ-40 שנה
 MAABODT.CO.IL 1700-502-500

הקשר: 241342 מים
 אופיון רמת מים

מספר: 17025143

קוד עירייה: 6 קריים

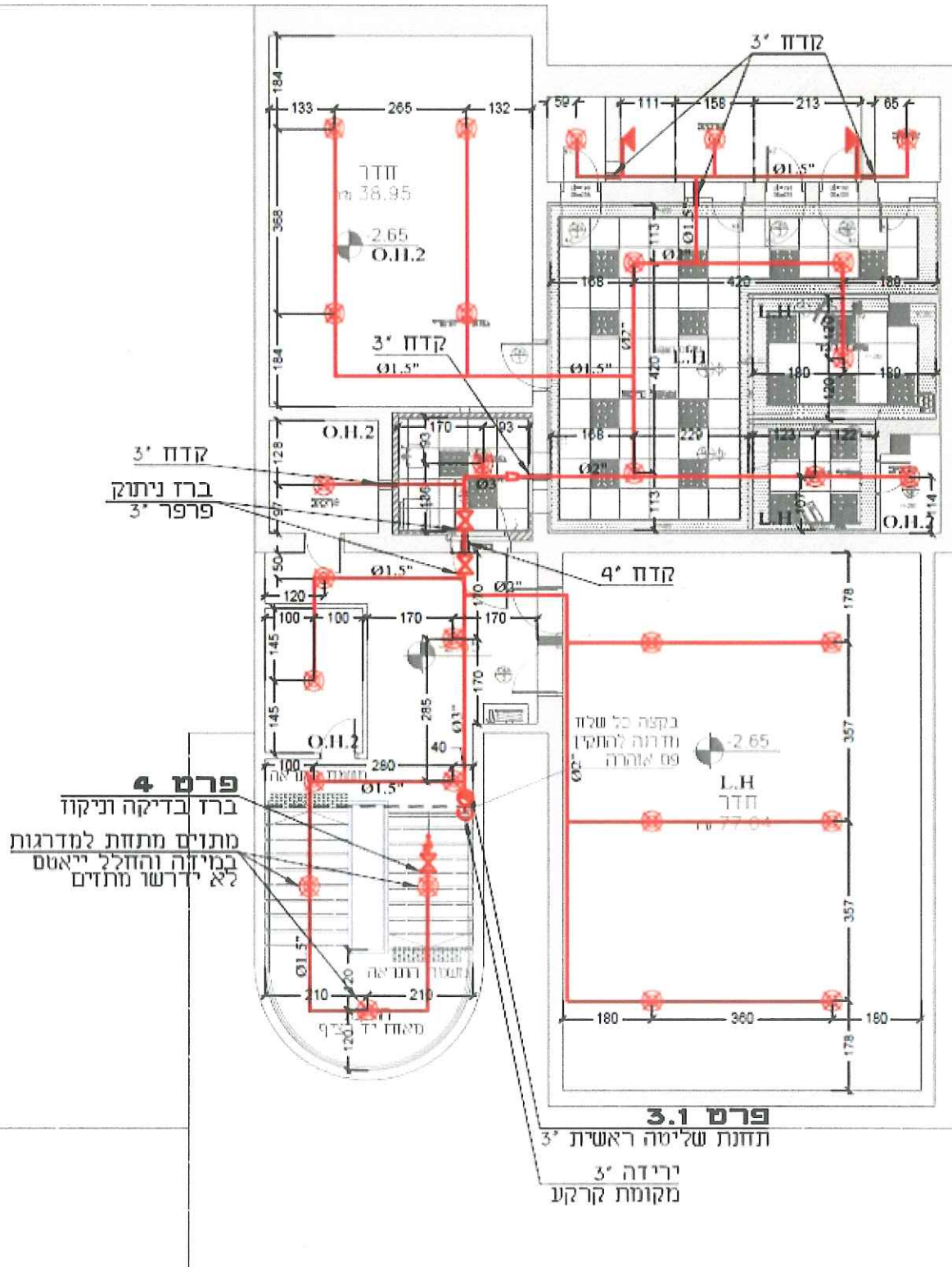
תאריך: 14/05/2017

שם המעבדה: מעבדות מעבדות
 כתובת המעבדה: רחוב גולדמן 4, תל אביב

שם המטרה: מטרה 17025143
 כתובת המטרה: רחוב גולדמן 4, תל אביב

תאריך: 14/05/2017

עבודות שבוצעו בקומת מרתף מערבי משרדי תפעול ורכש + כיתה 11



דו"ח בדיקה מספר 7011223673

פרטי ההזמנה

שם המזמין : קבוצת טי.בי.אן בע"מ שרותים וניהול פרויקטים ח.פ. : 513809376
 מענו : המלאכה 22, ראש העין 48091
 תאריך ההזמנה : 2020/12/15 תאריך ביצוע: 2020/12/17
 מספר הסכם : 3000069533

תאור המוצר

פרטי ההתקנה
 בדיקת אופיין רשת - ציבורית
 רחוב יטבתה 7 חולון

מהות הבדיקה

התאמה לסעיפים: של התקן הישראלי ת"י 1596 - מערכת מתזים - התקנה, מיולי 2019
 הבדיקה בוצעה במסגרת הסכם חשבוני

מסמך זה אינו היתר תו תקן

מסמך זה מתייחס רק להתקנה שנבדקה
ופרטיהמסמך זה מכיל 3 דפים
ואין להשתמש בו אלא במלואו.

מסקנות הבדיקה

פרוט התוצאות מצוי בדפים הפנימיים.

דו"ח בדיקה מספר 7011223673

דף 2 מתוך 3

מספר סעיף	תאור סעיף	תוצאות	הערה	מסקנה
23.2.1	בדיקת אפיון רשת מים			
	פרטי הבדיקה	תאריך הבדיקה: 17.12.2020; שעת הבדיקה: 10:40		
	מיקום ביצוע מדידה	קוטר הידרנט מדידת ספיקה: 3 אינץ'; מיקום הידרנט מדידת ספיקה: רח' יוטבתה 5א'; מיקום נקודת מדידת לחץ: על ברז גינה "1, רח' יוטבתה 5ג'		
	ספיקה נמדדת	ראה תוצאות בנספח		
	נתוני ספיקות ולחצים	ראה תוצאות בנספח		

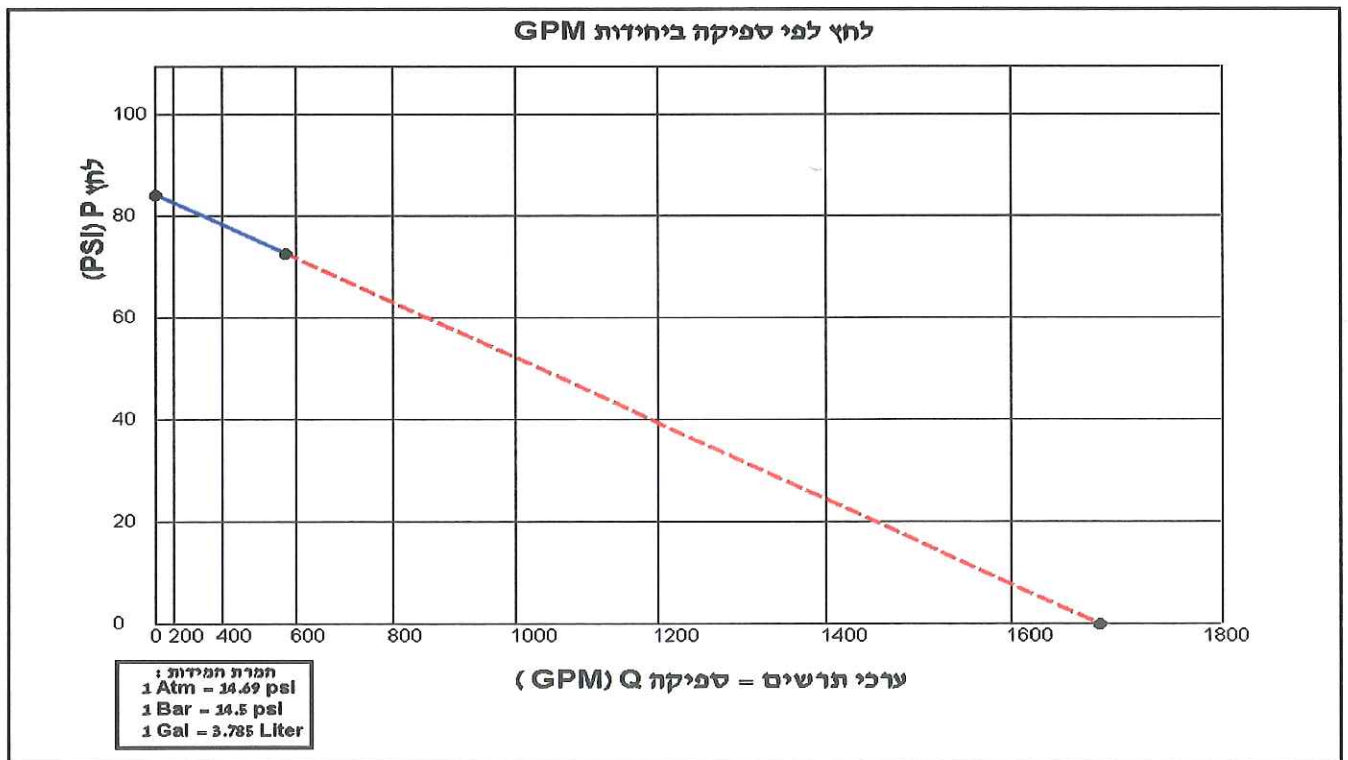
דו"ח בדיקה מספר 7011223673

דף 3 מתוך 3

נספח לסעיף 23.2.1 ספיקה נמדדת		
ספיקה נמדדת		
ספיקה LPM	ספיקה GPM	ספיקה מק"ש
2,188	578.0	131.2

נספח לסעיף 23.2.1 נתוני ספיקות ולחצים			
נתוני ספיקות ולחצים			
לחץ (בר) סטטי	לחץ (בר) דינמי	לחץ (PSI) סטטי	לחץ (PSI) דינמי
5.8	5.0		

נספח לסעיף 23.2.1 נתוני ספיקות ולחצים		
לחץ (בר)	ספיקה (מ"ק/שעה)	ספיקה (ליטר לדקה)
1.4	329	5,484
2	304	
2.5	282	



תאריך הדפסה : 28 יוני 2020
עמוד 1 מתוך 3
פרויקט מס' 2200988
תעודה מס' 8201661

תעודת בדיקה מס' 8201661

פרטי המזמין:

שם המזמין: אסף עמוס מערכי בטיחות אש בע"מ
לידי מר: אסף עמוס
מענו: מושב רמת צבי ד.ג. גלבע
פ.ח: 515378370
תאריך ההזמנה: 17.06.2020 מייל: office@asafamos.com , yafit.asaffamos@gmail.com

תיאור מערכת המתזים הנבדקת:

מערכת לכיבוי אש באמצעות מתזים:
שם הפרויקט: מכללת תלפיות חולון
כתובת הפרויקט: רחוב יטבתה 7, גוש 5873, חלקה 10 - חולון

מהות הבדיקה:

בדיקת מערכת מתזים והתאמתה לדרישות התקן הישראלי ת"י 1596- מהדורה 2019 (NFPA-13)
בדיקה ראשונה של תכנון המערכת:
הבדיקות נערכו בתאריך: 26.06.2020

סיכום:

1. התכנון מתאים לדרישות התקן, בכפוף לתנאים המצוינים בגוף התעודה.
2. נדרשת בדיקת התקנה והפעלת המערכת במבנה והבדיקה כולה אינה שלמה בלעדיהן.

שם החותם: יריב רוקני
תפקיד: מנכ"ל
תאריך: 26.06.2020
העתקים: שרותי הכבאות

תעודת הבדיקה מתייחסת רק לאתר שנבדק.
יש להתייחס למסמך במלואו ואין להעתיק חלקים ממנו למסמכים אחרים. השימוש בסמליל הרשות
הלאומית להסמכת מעבדות מתייחס רק לבדיקות שנמצאות בהיקף ההסמכה של הארגון ומבוצע כמתחייב
מכללי ההסמכה כמפורט בתעודת ההסמכה.
(1) הערה: מידע זה התקבל מהצהרת הלקוח ונוסף לתעודת הבדיקה לצורך שלמות המידע. המידע התקבל מהלקוח ובאחריותו.

תאריך הדפסה : 28 יוני 2020
 עמוד 2 מתוך 3
 פרויקט מס' 2200988
 תעודה מס' 8201661

1 תכנון:

1.1 נתוני התוכניות על פיהן בוצעו הבדיקות:

שם המתכנן: אסף עמוס

שם התוכנית	קוד זיהוי	מהדורה	תאריך	הערות
קומות מרתף וקרקע	גיליון מס' 1	1	04.06.20	ק.ג.מ 1:100
קומות א' ו- ב'	גיליון מס' 2	1	04.06.20	קנ"מ 1:100
אופין רשת מים	157110	--	14.02.2017	איזוטס
חשובים הידראוליים	TALPIOT ACADEMY-AREA1	--	19.05.20	Light Hazard
חשובים הידראוליים	TALPIOT ACADEMY-AREA2	--	19.05.20	Light Hazard

1.2 תפוסת הסיכון שנקבעה ע"י המתכנן:

רמת סיכון	סמן ✓	אזורי ההתקנה
קלה (LH)	✓	משרדים, כיתות, אודיטוריום
רגיל 1 (OH1)	✓	מטבח קפטריה
רגיל 2 (OH2)	✓	ארכיב וחללים טכניים
גבוה 1 (EH1)		
גבוה 2 (EH2)		
תפוסת סיכון מיוחדת (S O)		
אחסון		

תעודת הבדיקה מתייחסת רק לאתר שנבדק.
 יש להתייחס למסמך במלואו ואין להעתיק חלקים ממנו למסמכים אחרים. השימוש בסמליל הרשות
 הלאומית להסמכת מעבדות מתייחס רק לבדיקות שנמצאות בהיקף ההסמכה של הארגון ומבוצע כמתחייב
 מכללי ההסמכה כמפורט בתעודת ההסמכה.
 (1) הערה: מידע זה התקבל מהצהרת הלקוח ונוסף לתעודת הבדיקה לצורך שלמות המידע. המידע התקבל מהלקוח ובאחריותו.

תאריך הדפסה : 28 יוני 2020
עמוד 3 מתוך 3
פרויקט מס' 2200988
תעודה מס' 8201661

1.3 התכנון – להלן מצב התכנון:

- 1.3.1 הבדיקה מתיחסת לאזורים המסומנים ע"ג התוכניות בלבד.
- 1.3.2 תפוסת הסיכון במבנה לא תעלה על המצוין בטבלה 1.2 לעיל.
- 1.3.3 מקור אספקת המים עבור מערכות המתזים וההידרנטים הינו מרשת מים עירונית.
- 1.3.4 רשת המים העירונית תספק במבוא לראש מערכת המתזים 290.2gpm@25.6psi עבור מערכת המתזים תספק ביציאה מגמל המים 390.2gpm@30psi עבור מערכת המתזים ועמדות כיבוי אש פנימיות ותספק בכניסה לגמל המים 390.2gpm@42.2psi עבור מערכת המתזים וההידרנטים בהתאם לבדיקת אופין רשת מים שבוצעה ע"י מעבדת איזוטסט 14.02.2017 - סטטי: 81psi, שיורי: 49psi, ספיקה: 484gpm. במעמד בדיקת ההתקנה תידרש בדיקת אופין רשת מים מעודכנת בהתאם לדרישות התקן והנחיות רשות הכבאות.

****סוף תעודת בדיקה****

תעודת הבדיקה מתייחסת רק לאתר שנבדק.
יש להתייחס למסמך במלואו ואין להעתיק חלקים ממנו למסמכים אחרים. השימוש בסמליל הרשות הלאומית להסמכת מעבדות מתייחס רק לבדיקות שנמצאות בהיקף ההסמכה של הארגון ומבוצע כמתחייב מכללי ההסמכה כמפורט בתעודת ההסמכה.
(1) הערה: מידע זה התקבל מהצהרת הלקוח ונוסף לתעודת הבדיקה לצורך שלמות המידע. המידע התקבל מהלקוח ובאחריותו.

נספח ד'

תצהיר מציע והנחיות בטיחות

אני הח"מ _____ ת.ז. _____, המוסמך לחתום ולהתחייב בשם _____ להלן: "המציע", מצהיר כדלקמן:

1. קראנו בעיון רב את הסכם זה על כל נספחיו, הבנו את כל סעיפיו ותנאיו וקיבלנו הבהרות לגבי כל נושא שבספק.
2. הריני להצהיר כי המציע רשאי לבצע את העבודות נושא הסכם זה על פי כל חוק תקף.
3. אנו מסכימים לכל תנאי ההסכם ומתחייבים למלא את כל דרישות ההסכם כמפורט ללא הסתייגויות, בדיוקנות, ביעילות, במומחיות ובמיומנות, לשביעות רצון המכללה ובמועדים אשר ייקבעו על ידה, והכול בכפוף להוראות ההסכם ונספחיו.
4. לא נמחה (נעביר) לזולת את סמכויותינו או התחייבותינו לפי תנאי הסכם זה על נספחיו, כולן או חלקן, ללא הסכמה בכתב ומראש מאת המכללה.
5. הריני להצהיר כי המציע ו/או כל מי מטעמו לא הציע ו/או קיבל, במישרין ו/או בעקיפין, כל טובת הנאה ו/או כסף ו/או כל דבר בעל ערך במטרה להשפיע, במישרין ו/או בעקיפין, על הליך בחירת ספק, לרבות על כל החלטה של המכללה ו/או נושאי המשרה שלה ו/או עובדיה ו/או מי מטעמה בעניינה של התקשרות זו.
6. הריני להצהיר כי המציע ו/או כל מי מטעמו לא שידל ו/או שיתף פעולה, במישרין ו/או בעקיפין, עם נושאי משרה במכללה ו/או עובדיה ו/או מי מטעמה ו/או כל גורם אחר, על מנת לקבל מידע חסוי/סודי הקשור להתקשרות זו.
7. הריני להצהיר כי המציע ו/או כל מי מטעמו לא שידל ו/או שיתף פעולה, במישרין ו/או בעקיפין, עם נושאי משרה במכללה ו/או עובדיה ו/או מי מטעמה ו/או כל גורם אחר במטרה לקבוע מחירים ו/או תשלומים רלבנטיים במסגרת התקשרות זו, בצורה מלאכותית ו/או לא תחרותית.
8. ידוע לי שאם אפר התחייבות מההתחייבויות הכלולות בהצהרותיי דלעיל ובטופס ההצעה, או אם המסמכים שיוצגו על ידי לא יניחו את דעת המכללה, תהיה המכללה רשאית לפעול, לפי שיקול דעתה הבלעדי ובכל שלב שהוא, לרבות פסילת הצעתי או אי חתימה על החוזה עמי (אם תזכה הצעתי בהליך זה) או ביטול החוזה שיחתם עמי (אם תזכה הצעתי בהליך), והח"מ מוותר על כל טענה ו/או תביעה ו/או דרישה, ישירה או עקיפה, שעניינה פסילת הצעתי, אי חתימה על החוזה או ביטולו על ידי המכללה, לרבות תביעה לתשלום.

9. איש הקשר מטעם המציע יהיה :

מר/גב' _____
תפקידו _____
בכתובת _____
מס' טלפון _____
מס' סלולארי _____
מס' פקס _____
דוא"ל. _____

• יש למלא את כל השדות הנדרשים.

זה שמי זו חתימתי והאמור בהצהרתי אמת.

תאריך _____ שם _____ חתימה וחותמת _____

אישור עורך דין

אני הח"מ _____, עו"ד מאשר/ת, כי ביום _____
הופיע/ה ב _____ מר/גב' _____ שזיהה/תה עצמו/ה ע"י ת.ז.
_____ , ואחרי שהזהרתיו/ה כי עליו להצהיר אמת, וכי יהיה/תהיה צפויה
לעונשים הקבועים בחוק אם לא ייעשה/תעשה כן, חתם/ה בפני על התצהיר דלעיל.

תאריך _____ מס' רישיון _____ חתימה וחותמת _____

הנחיות בטיחות

להלן הנחיות בטיחות מחייבות לביצוע עבודות הספקה, התקנה ושירות של מערכת מתזים אוטומטית לכיבוי אש במים (מתזים), במכללה.

נספח זה יהווה חלק בלתי נפרד מההתקשרות עם המציע וחתימת המציע על נספח זה מהווה הסכמתו המלאה לכל האמור בנספח זה ולהקפדה מלאה על מלוא הדרישות בנספח זו בכל מהלך פעולותיו ועבודותיו ברחבי המכללה ועבור המכללה.

1. על הקבלן לקיים את כל הוראות הבטיחות החלות על השירותים שיעניק למכללה, עפ"י כל דין, לרבות עפ"י פקודת הבטיחות בעבודה (נוסח חדש) התקנות והכללים ולהקפיד על קיום כללי הבטיחות בעבודה וכן על תקנות הבטיחות והגיהות.
2. כל המכונות, הציוד והרכב שבשימוש הקבלן במסגרת השירותים שיעניק למכללה, יהיו מוגנים כחוק ובעלי אישור תקף של בודק מוסמך לפי העניין, או כל רישוי אחר לרבות של משרד התחבורה.
3. באחריות הקבלן, הוא וכל מי מטעמו שיהיו מעורבים במתן השירות למכללה ישתמשו בציוד מגן אישי כקבוע בתקנות, לרבות בגדי מגן, נעלי בטיחות, כובע מגן ואפוד זוהר – כציוד מגן אישי בסיסי חובה.
4. הקבלן יגדר את שטח העבודה ויסמן באמצעות שלטי אזהרה את אתר העבודה בו קיים סיכון בטיחות, לרבות עבודה בגובה.
5. נהיגה ברכב ו/או הפעלת מתקן של הקבלן או של המכללה תיעשה על ידי בעל רשיון מתאים על פי חוק.
6. הקבלן ומי מטעמו לא ישוטטו בשטחי המכללה שלא במסגרת ביצוע העבודה.
7. על הקבלן לשמור על ניקיון שטח העבודה בכל עת, ולאסוף את כל כלי וחמרי העבודה בתום כל יום עבודה, כך שלא יוכל להגרם בעטיים נזק לרכוש או לגוף חו"ת.
8. אין להשתמש בציוד של המכללה ללא רשות ממנהל המכללה או בא כוחו.
9. אין להעסיק במהלך השירותים שיוענקו למכללה, נערים שגילם מתחת לגיל 18 שנה.
10. בכל מקרה בו נגרם נזק לציוד או למבנה של המכללה יש לדווח על כך מיידית למנהל התפעול של המכללה.
11. אם לצורך ביצוע העבודה יהיה על הקבלן להשתמש בחומרים מסוכנים ו/או רעילים ו/או נפיצים, עליו להודיע על כך למנהל התפעול של המכללה ולקבל אישורו מראש ובכתב.
12. אין להבעיר אש בשטח המכללה ללא קבלת אישור מראש ובכתב ממנהל המכללה או ממנהל התפעול במכללה.
13. לעבודות בגובה העולה על 2 מטר יש להמציא למכללה לגבי העובד בגובה, אישור תעודה על הדרכת עבודה בגובה ע"פ התקנה התואמת את עבודות הגובה שיתבצעו בפרויקט וכן חלה חובה להשתמש בציוד המגן האישי הנדרש לעבודה זאת.

14. על הקבלן לקיים מפגש ראשוני עם נציג המכללה שימונה לכך ולקבל אישור מראש ובכתב לתחילת העבודה.
15. בסמכות המכללה להפסיק כל עבודה של הקבלן במקרה של חריגה ו/או אי הקפדה על כללי הבטיחות הנדרשים.
16. במידה ובמהלך ביצוע העבודה ע"י הקבלן מתרחש מקרה מסוכן, יש לדווח על כך מיידית למנכ"ל המכללה, לממונה הבטיחות באתר ולמפקח העבודה האיזורי במשרד העבודה והרווחה.

הצהרת הקבלן

1. אני החתום מטה, המעסיק עובדים לצורך ביצוע העבודה, מצהיר בזה כי הובאו לידיעתי הנחיות הבטיחות לקבלנים, הנהוגות במכללת תלפיות ונהירים לי ולעובדיי הסיכונים האפשריים בשטחי המכללה.
2. הריני מתחייב שאני ועובדיי נקפיד על קיום דרישות הבטיחות והגיהות במלואם, על פי כל דין סדרי העבודה והמשמעת ולנהוג בהתאם להוראות מנהל המכללה או מי שהוסמך על ידו.
3. אני הקבלן, מצהיר בזאת כי מסרתי לכל עובדיי ולקבלני המשנה מטעמי את הנחיות הבטיחות.
4. אני הקבלן מצהיר בזאת כי בידי כל הביטוחים הנדרשים בהתאם לחוק וההסכם.
5. אני מתחייב לבקש היתר מראש מנציג המכללה לעבודה באש גלויה.

שם הקבלן _____

כתובת

חתימה וחותמת _____

אישור עורך דין

אני הח"מ _____, עו"ד מאשר/ת, כי ביום _____
 הופיעה ב _____ מר/גב' _____ שזיהה/תה עצמו/ה ע"י ת.ז.
 _____, ואחרי שהזהרתיו/ה כי עליו להצהיר אמת, וכי יהיה/תהיה צפויה
 לעונשים הקבועים בחוק אם לא יעשה/תעשה כן, חתם/ה בפני על התצהיר דלעיל.

תאריך _____ מס' רישיון _____ חתימה וחותמת _____

אישור זיהוי בעלים, זכויות חתימה ואי חדלות פירעון
תע' התאגדות/עוסק מורשה
אישור תקף על ניהול ספרים
ואישור תקף לניכוי מס במקור.

הח"מ עו"ד/רו"ח _____ מרחוב _____, מאשר בזאת כדלהלן:

1. הנני משמש כעו"ד/רו"ח של: _____ מס' מזהה _____

2. מורשי חתימה בשם המציע הינם:

א. _____ ב. _____ ג. _____

חתימת _____ מהם מחייבת את המציע לעניין הליך זה.

הערה: במקרה שזכויות החתימה בשם המציע שונות מן המתכונת לעיל, יש לצרף אישור מפורט חתום ע"י עו"ד או רו"ח.

3. בעלי המציע הינם:

א. _____ ב. _____ ג. _____

הערות:

- במקרה שהמקום אינו מספיק, יש לצרף אישור מפורט חתום ע"י עו"ד או רו"ח.
- במקרה שמי מהבעלים הינו תאגיד, יש לפרט את מבנה הבעלות בו.

4. הנני מאשר בזאת, כי מורשי החתימה על מסמכי הליך זה אשר חתמו על מסמכי הליך זה הינם:

א. _____ ב. _____

5. אני מאשר בזאת כי למציע לא מונה כונס נכסים ו/או מפרק ו/או מנהל מיוחד ו/או כל מינוי אחר אשר יש בו כדי להעיד על חשש לחדלות פירעון של המציע וכן לא הוטלו עיקולים על נכסי המציע ולא ננקטו נגדו הליכים משפטיים ולא קיימות כל נסיבות אשר יש בהן להעיד על חשש להמשך קיומו של המציע כעסק חי.

תאריך _____ מס' רישיון _____ חתימה וחותמת

הערה: במקרה של מציע שאינו תאגיד אלא עוסק מורשה בלבד, האישור יתייחס לסעיפים 5 - 1 ו 1 בלבד.

תעודת התאגדות/עוסק מורשה

אישור תקף על ניהול ספרים

אישור תקף על ניכוי מס במקור.

נספח ו'

עותק מאישור תקף, להסמכת המציע לביצוע העבודות הנדרשות.

נספח ז'

עותק מתעודה תקיפה המעידה על עמידה בדרישות תקן ISO 9001 מהדורת שנת 2015
שהוענקה ע"י גורם מסמיך הפועל בארץ

תצהיר ותק נסיון

אני הח"מ _____ ת.ז. _____, המוסמך
 לחתום ולהתחייב בשם _____ (להלן: "המציע"), לאחר שהוזהרתי, כי עלי
 לומר את האמת אחרת אהיה צפוי לעונשים הקבועים בחוק, מצהיר בזאת כדלקמן:
 1. אני משמש בתפקיד _____ במציע ומוסמך מטעם המציע ליתן תצהיר זה
 כחלק מההצעה במסגרת מכרז מס' 01/2021.

2. הריני להצהיר כי למציע ותק במשך לפחות 5 השנים שקדמו למועד האחרון להגשת
 ההצעות במכרז זה, באספקה, התקנה ושירות למערכות אוטומטיות לכיבוי אש במים
 (מתזים) ומתן שירות למערכות אלו. הותק של המציע באספקה, התקנה ושירות למערכות
 אוטומטיות לכיבוי אש במים (מתזים) ומתן שירות למערכות אלו, הינו _____ שנים.

3. הריני להצהיר כי המציע ביצע, סיפק והשלים במהלך 3 השנים האחרונות שקדמו למועד
 האחרון להגשת ההצעות למכרז זה, התקנת מערכות אוטומטיות לכיבוי אש במים
 (מתזים) בלפחות 3 פרויקטים של מבני ציבור, אשר כל אחד מפרויקטים אלו היה בשטח
 בנוי של לפחות 2000 מ"ר, בהתאם לת"י 1596/1928, ואשר ההיקף הכספי של כל אחת
 מההתקנות הללו היה בהיקף כספי של לפחות 300,000 ₪ לפני מע"מ.
 "המציע ביצע וסיפק" - בין במעמד של קבלן מבצע ובין במעמד של קבלן ראשי".
 "השלים" - ניתן לפרויקט אישור כיבוי אש לצרכי אכלוס.
 "מבני ציבור" לעניין דרישת סף זו מבנים שאינם משמשים למגורים.

4. להלן פירוט נסיון המציע בביצוע פרויקטים העומדים בכל התנאים המפורטים בסעיף
 1.4.2 לחוברת המכרז. יש להציג לפחות שלושה (3) פרויקטים וזאת לצורך העמידה
 בתנאי הסף שבסעיף 1.4.2 לחוברת המכרז ולא יותר מחמישה (5) פרויקטים וזאת לצורך
 הניקוד האיכותי שבסעיף 2.7 לחוברת המכרז. יפורטו הלקוחות והממליצים אצל
 הלקוחות ופירוט לגבי השירותים שהוענקו: שם הלקוח, איש הקשר הממליץ אצל הלקוח,
 תפקידו ופרטים ליצירת קשר. רק הצגת 5 פרויקטים תאפשר הגעה למקסימום הניקוד
 (בהתאם).

תשובת המציע	פרוייקט מס' 1
<p>תחילה: _____ (חודש ושנה)</p> <p>סיום: _____ (חודש ושנה)</p>	שם הגוף עבורו בוצעו העבודות
<p>תחילה: _____ (חודש ושנה)</p> <p>סיום: _____ (חודש ושנה)</p>	תקופת העבודות
<p>שם (לפני מע"מ) _____</p>	היקף כספי של העבודות
<p>_____</p>	מיקום העבודות
<p>_____</p>	סוג המבנה
<p>מ"ר _____</p>	היקף השטחים המכוסים על ידי המערכת
<p>_____</p>	תכולת העבודות
<p>שם: _____</p> <p>תפקיד: _____</p> <p>טל' נייד: _____</p> <p>דוא"ל: _____</p>	פרטי איש הקשר הממליץ

תשובת המציע	פרוייקט מס' 2
<p>תחילה: _____ (חודש ושנה)</p> <p>סיום: _____ (חודש ושנה)</p>	שם הגוף עבורו בוצעו העבודות
<p>תחילה: _____ (חודש ושנה)</p> <p>סיום: _____ (חודש ושנה)</p>	תקופת העבודות
<p>_____ (לפני מע"מ)</p>	היקף כספי של העבודות
<p>_____</p>	מיקום העבודות
<p>_____</p>	סוג המבנה
<p>_____ מ"ר</p>	היקף השטחים המכוסים על ידי המערכת
<p>_____</p>	תכולת העבודות
<p>שם: _____</p> <p>תפקיד: _____</p> <p>טל' נייד: _____</p> <p>דוא"ל: _____</p>	פרטי איש הקשר הממליץ

תשובת המציע	פרויקט מס' 3
<p>תחילה: _____ (חודש ושנה)</p> <p>סיום: _____ (חודש ושנה)</p>	שם הגוף עבורו בוצעו העבודות
<p>תחילה: _____ (חודש ושנה)</p> <p>סיום: _____ (חודש ושנה)</p>	תקופת העבודות
<p>_____ שם (לפני מעיימ)</p>	היקף כספי של העבודות
<p>_____</p>	מיקום העבודות
<p>_____</p>	סוג המבנה
<p>_____ מ"ר</p>	היקף השטחים המכוסים על ידי המערכת
<p>_____</p>	תכולת העבודות
<p>שם: _____</p> <p>תפקיד: _____</p> <p>טל' נייד: _____</p> <p>דוא"ל: _____</p>	פרטי איש הקשר הממליץ

תשובת המציע	פרויקט מס' 4
<p>תחילה: _____ (חודש ושנה)</p> <p>סיום: _____ (חודש ושנה)</p>	שם הגוף עבורו בוצעו העבודות
<p>תחילה: _____ (חודש ושנה)</p> <p>סיום: _____ (חודש ושנה)</p>	תקופת העבודות
<p>_____ (לפני מע"מ)</p>	היקף כספי של העבודות
<p>_____</p>	מיקום העבודות
<p>_____</p>	סוג המבנה
<p>מ"ר _____</p>	היקף השטחים המכוסים על ידי המערכת
<p>_____</p>	תכולת העבודות
<p>שם: _____</p> <p>תפקיד: _____</p> <p>טל' נייד: _____</p> <p>דוא"ל: _____</p>	פרטי איש הקשר הממליץ

תשובת המציע	פרוייקט מס' 5
<p>תחילה: _____ (חודש ושנה)</p> <p>סיום: _____ (חודש ושנה)</p>	שם הגוף עבורו בוצעו העבודות
<p>תחילה: _____ (חודש ושנה)</p> <p>סיום: _____ (חודש ושנה)</p>	תקופת העבודות
<p>_____ (לפני מע"מ)</p>	היקף כספי של העבודות
<p>_____</p>	מיקום העבודות
<p>_____</p>	סוג המבנה
<p>_____ מ"ר</p>	היקף השטחים המכוסים על ידי המערכת
<p>_____</p>	תכולת העבודות
<p>שם: _____</p> <p>תפקיד: _____</p> <p>טל' נייד: _____</p> <p>דוא"ל: _____</p>	פרטי איש הקשר הממליץ

הנני מאשר נכונות ומהימנות הנתונים לגבי העבודות המפורטות בנספח ח' זה וכן מסכים שהמכללה ו/או מי מטעמה, תפנה לבקש המלצות מהלקוחות הנ"ל וכן תערוך בירור ביחס לכל עבודה המפורטת בנספח זה.

זה שמי זו חתימתי והאמור בהצהרתי אמת.

תאריך _____ שם _____ חתימה וחותמת _____

אישור עורך דין

אני הח"מ _____, עו"ד מאשר/ת, כי ביום _____, הופיעה ב _____ מר/גב' _____ שזיהה/תה עצמו/ה ע"י ת.ז. _____, שהינו מורשה /ית חתימה ב _____ ואחרי שהזהרתי/ה כי עליו להצהיר אמת, וכי יהיה/תהיה צפויה לעונשים הקבועים בחוק אם לא ייעשה/תעשה כן, חתם/ה בפני על התצהיר דלעיל.

תאריך _____ מס' רישיון _____ חתימה וחותמת _____

שאלון ממליצים

הגוף הממליץ: _____

שם ממלא השאלון מטעם הממליץ: _____

תפקיד: _____

טלפון: _____

כתובת דוא"ל: _____

שם הספק המומלץ: _____

תקופת מתן השירותים אצל הממליץ ע"י הספק: מתאריך _____ עד תאריך _____

ציון שביעות רצון						תמצית חוות הדעת	משקל	הפרמטר המדורג
5	4	3	2	1	0			
							20%	שביעות רצון מהזמינות והשירותיות של המציע
							40%	שביעות רצון מרמת המקצועיות של המציע
							25%	שביעות רצון לגבי עמידת המציע בלוחות הזמנים שנקבעו
							15%	רמת שביעות רצון כללית

0- אי שביעות רצון, 1 - שביעות רצון נמוכה מאוד, 2 - שביעות רצון נמוכה, 3 - שביעות רצון בינונית, 4 - שביעות רצון גבוהה, 5 - שביעות רצון גבוהה מאוד.

בברכה,

חותמת

חתימה

תצהיר לפי חוק עסקאות גופים ציבוריים, תשל"ו - 1976

אני הח"מ _____ ת.ז. _____, לאחר שהוזהרתי כי עלי לומר את האמת, וכי אהיה צפוי/ה לעונשים הקבועים בחוק אם לא אעשה כן, מצהיר/ה בזאת כדלהלן:

1. הנני נותן תצהיר זה בשם, המציע _____, _____ (מס' רישום) שהוא המבקש להתקשר עם המכללה (להלן: "המציע").

2. אני מצהיר/ה כי הנני מכהן כ _____ במציע וכי הנני מוסמך/ת לתת תצהיר זה בשם המציע ולחייבו וכי אין כל מניעה על פי כל דין או הסכם לחתימתני על תצהיר זה

בתצהיר זה, משמעותו של המונח בעל זיקה, כהגדרתו בחוק עסקאות גופים ציבוריים התשל"ו - 1976 (להלן: "חוק עסקאות גופים ציבוריים").

אני מאשר/ת כי הוסברה לי משמעותו של מונח זה, וכי אני מבין/ה אותו.

בתצהיר זה, משמעותו של המונח "חוקים" הינו אחד או יותר מהחוקים האלה והתקנות שהותקנו מכוחם:

רשימת חוקים:

חוק חופשה שנתית, התשי"א - 1951.

חוק שעות עבודה ומנוחה, התשי"א - 1951.

חוק עבודת הנוער, התשי"ג - 1953.

חוק שכר מינימום, התשמ"ז - 1958.

חוק הגנת השכר, התשי"ח 1953 - 1987.

חוק עובדים זרים, התשנ"א - 1991.

הסכם קיבוצי כללי ענפי שהורחב בצו הרחבה בעניין שכר מינימום.

חוק למניעת הטרדה מינית - 1998

צווי הרחבה בעניין פנסיה.

סמן X במשבצת המתאימה:

המציע ו/או בעל זיקה אליו לא הורשעו בפסק דין חלוט, ביותר משתי עבירות לפי החוקים עד למועד האחרון להגשת ההצעות (להלן, "מועד ההגשה") מטעם המציע.

המציע ו/או בעל זיקה אליו הורשעו בפסק דין חלוט, ביותר משתי עבירות לפי החוקים וחלפה שנה לפחות ממועד ההרשעה האחרונה ועד למועד ההגשה.

המציע ו/או בעל זיקה אליו הורשעו בפסק דין חלוט, ביותר משתי עבירות לפי החוקים ולא חלפה שנה לפחות ממועד ההרשעה האחרונה ועד למועד ההגשה.

על המציע ו/או בעל הזיקה אליו לא הוטלו עיצומים כספיים בשל שבע או יותר הפרות המהוות עבירה לפי החוקים. יראו מספר הפרות שבשלהן הוטל עיצום כספי כהפרה אחת, אם ניתן אישור מנהל מינהל ההסדרה והאכיפה במשרד התמ"ת כי ההפרות בוצעו כלפי עובד אחד בתקופה אחת שעל בסיסה משתלם לו שכר.

□ על המציע ו/או בעל זיקה אליו הוטלו עיצומים כספיים בשל שבע או יותר הפרות המהוות עבירה לפי החוקים. יראו מספר הפרות שבשלהן הוטל עיצום כספי כהפרה אחת, אם ניתן אישור מנהל מינהל ההסדרה והאכיפה במשרד התמי"ת כי ההפרות בוצעו כלפי עובד אחד בתקופה אחת שעל בסיסה משתלם לו שכר.

□ הוראות סעיף 9 לחוק שוויון זכויות לאנשים עם מוגבלות, התשנ"ח-1998 (להלן – חוק שוויון זכויות) לא חלות על המציע

□ הוראות סעיף 9 לחוק שוויון זכויות חלות על המציע והוא מקיים אותן; וכן אם המציע מעסיק 100 עובדים לפחות, הוא מתחייב לפנות למנהל הכללי של משרד העבודה הרווחה והשירותים החברתיים לשם בחינת יישום חובותיו לפי סעיף 9 לחוק שוויון זכויות, ובמידת הצורך – לשם קבלת הנחיות בקשר ליישומן; וכן, אם המציע התחייב בעבר לפנות למנהל הכללי של משרד העבודה הרווחה והשירותים החברתיים לשם בחינת יישום חובותיו לפי סעיף 9 לחוק שוויון זכויות, ובמידת הצורך – לשם קבלת הנחיות בקשר ליישומן ונעשתה איתו התקשרות שלגביה הוא מתחייב כאמור – הוא פנה כנדרש ממנו, ואם קיבל הנחיות ליישום חובותיו לפי סעיף 9 לחוק שוויון זכויות, הוא גם פעל ליישומן וכן המציע מתחייב להעביר העתק מתצהיר זה למנהל הכללי של משרד העבודה הרווחה והשירותים החברתיים, בתוך 30 ימים ממועד ההתקשרות (אם וככל שהצעת המציע תיבחר כהצעה הזוכה בהליך).

3. המציע פועל ומתחייב לפעול בהתאם לחוק עובדים זרים (איסור העסקה שלא כדין והבטחת תנאים) תשנ"א-1991, ובהתאם לחוק שכר מינימום, תשמ"ז-1987 ומשלם ומתחייב לשלם שכר עבודה לעובדיו בקביעות, כמתחייב מחוקי העבודה, צווי ההרחבה, ההסכמים הקיבוציים וההסכמים האישיים החלים עליו.

4. המציע ובעלי השליטה מעסיקים ומתחייבים להעסיק את עובדיהם כחוק ומתחייבים לקיים את כל ההוראות המתייחסות לתנאי העבודה, לרבות: שכר מינימום, הגנת השכר, זכויות סוציאליות, זכויות פנסיוניות, משמרות, שעות נוספות, שבתות, חגים, נסיעות, עבודת לילה, עמידה במועדי תשלומי שכר וניכוי כל הסכומים אותם חייב מעסיק לנכות על פי כל דין וחוק, החלים על היחסים שבין המציע לבין עובדיו.

זה שמי, להלן חתימתי ותוכן תצהירי לעיל – אמת.

תאריך	שם	חתימה וחתימת
אישור עורך דין		
אני הח"מ _____,	עו"ד מרחוב _____,	מאשר/ת, כי ביום _____
הופיע/ה ב _____	מר/גב' _____	שזיהה/תה _____
עצמו/ה ע"י ת.ז. _____.	ואחרי שהזהרתיו/ה כי עליו להצהיר אמת, וכי יהיה/תהיה	צפוי/ה לעונשים הקבועים בחוק אם לא ייעשה/תעשה כן, חתם/ה בפני על תצהיר דלעיל:

תאריך	מס' רישון	חתימה וחתימת
-------	-----------	--------------

אישור על מחזור שנתי (הכנסות)
(יודפס על נייר לוגו של רו"ח)

לכבוד
מכללת תלפיות

א.ג.נ.,

הנדון: בעניין מכרז 01/2021 לאספקה, התקנה ושירות של מערכת אוטומטית לכיבוי אש במים,
בקמפוס מכללת תלפיות בחולון

לבקשתכם, כרו"ח של _____ (להלן: "המציע"), הנני מדווח כדלקמן:
הריני לאשר כי בהתאם לדוחות הכספיים המבוקרים של המציע, הכנסות המציע בכל אחת
מהשנים 2017, 2018 ו- 2019, מפעילות של אספקה והתקנת מערכות אוטומטיות לכיבוי אש
במים (מתזים), עלו על 1,000,000 (מליון) ₪, לפני מע"מ.

בכבוד רב,

חתימה וחותמת

תאריך

רואה חשבון

אישור על קיום מחסן חלפים

אני הח"מ _____ ת.ז. _____, לאחר שהוזהרתי כי עלי לומר את האמת, וכי אהיה צפוי/ה לעונשים הקבועים בחוק אם לא אעשה כן, מצהיר/ה בזאת כדלהלן:

1. הנני נותן תצהיר זה בשם, המציע _____, _____ (מס' רישום) שהוא המבקש להתקשר עם המכללה (להלן: "המציע").

2. אני מצהיר/ה כי הנני מכהן כ _____ במציע וכי הנני מוסמך/ת לתת תצהיר זה בשם המציע ולחייבו וכי אין כל מניעה על פי כל דין או הסכם לחתימתי על תצהיר זה

3. אני מצהיר כי לרשות המציע עומד מחסן חלפים לטיפול בתקלות במערכות המתזים.

4. כתובת המחסן כאמור בסעיף 3 לעיל הינה _____.

זה שמי, להלן חתימתי ותוכן תצהירי לעיל – אמת.

_____ תאריך _____ שם _____ חתימה וחותמת

אישור עורך דין

אני הח"מ _____, עו"ד מרחוב _____ מאשר/ת, כי ביום

_____ הופיע/ה ב _____ מר/גב' _____ שזיהה/תה

עצמו/ה ע"י ת.ז. _____ ואחרי שהזהרתי/וה כי עליו להצהיר אמת, וכי יהיה/תהיה

צפוי/ה לעונשים הקבועים בחוק אם לא יעשה/תעשה כן, חתם/ה בפני על תצהיר דלעיל:

_____ תאריך _____ מס' רישיון _____ חתימה וחותמת

נספח יג'

אישור על העסקת עובדים שכירים המוסמכים להתקנה ומתן שירות למערכות המתזים
שיותקנו על ידי הקבלן

אני הח"מ _____ ת.ז. _____, לאחר שהוזהרתי כי עלי לומר את האמת, וכי אהיה צפויה לעונשים הקבועים בחוק אם לא אעשה כן, מצהירה בזאת כדלהלן:

1. הנני נותן תצהיר זה בשם, המציע _____, _____ (מס' רישום) שהוא המבקש להתקשר עם המכללה (להלן: "המציע").
2. אני מצהירה כי הנני מכהן כ _____ במציע וכי הנני מוסמך/ת לתת תצהיר זה בשם המציע ולחייבו וכי אין כל מניעה על פי כל דין או הסכם לחתימתי על תצהיר זה
3. אני מצהיר כי המציע _____, _____ (מס' רישום) מעסיק לפחות 7 עובדים (כשכירים), שכל אחד מהם מוסמך להתקין ולתחזק מערכות מתזים.

זה שמי, להלן חתימתי ותוכן תצהירי לעיל – אמת.

_____ תאריך _____ שם _____ חתימה וחותמת

אישור עורך דין

אני הח"מ _____, עו"ד מרחוב _____ מאשר/ת, כי ביום _____ הופיעה ב _____ מר/גב' _____ שזיהה/תה עצמו/ה ע"י ת.ז. _____ ואחרי שהוזהרתי/יה כי עליו להצהיר אמת, וכי יהיה/תהיה צפויה לעונשים הקבועים בחוק אם לא ייעשה/תעשה כן, חתם/ה בפני על תצהיר דלעיל:

_____ תאריך _____ מס' רישיון _____ חתימה וחותמת

1. מבלי לגרוע מהתחייבויות הקבלן ו/או אחריותו על פי הסכם זה ו/או על פי כל דין, ובכפוף להוראות הסכם זה בכל הקשור לקבלת הרשאה לביצוע העבודות נשוא ההסכם, הרי שממועד חתימת הסכם זה או ממועד תחילת ביצוע העבודות ו/או כניסתו לשטח המכללה, לפי המוקדם, וכתנאי לביצוע העבודות, וללא צורך בכל דרישה או פניה מצד המכללה, מתחייב הקבלן לערוך ולקיים, בידי וועל חשבונו, אצל חברת ביטוח מורשית לעריכת ביטוחים בישראל, ביטוחים לטובתו ולטובת המכללה, שיקבעו על ידו ועל פי שיקול דעתו של הקבלן, ובלבד שלא יפחתו מהביטוחים ומהתנאים המפורטים בנספח יד' 1-אישור עריכת ביטוח עבודות קבלניות, המהווה חלק בלתי נפרד מההסכם (להלן: "אישור ביטוח עבודות קבלניות"), נספח יד' 2-אישור ביטוח אחריות מקצועית וחבות המוצר המהווה חלק בלתי נפרד מההסכם (להלן: "אישור ביטוח מקצועית ומוצר"), נספח יד' 3-אישור ביטוחי הקבע של הקבלן (להלן: "אישור ביטוחי הקבע"), ומהביטוחים ומהתנאים המפורטים להלן (להלן יחדיו: "ביטוחי הקבלן"), וזאת למשך כל תקופת ההסכם ו/או תקופת השירות ו/או האחריות ו/או הבדק על פי ההסכם ו/או כל הארכה שלו, לפי המאוחר, ולעניין ביטוחים הנערכים "על בסיס תביעה", לתקופה נוספת כל עוד יכולה להיות קיימת כלפי הקבלן אחריות שבדין ו/או על פי ההסכם:

1.1. ביטוח עבודות קבלניות – ביטוח לעבודות אשר יבוצעו על ידי הקבלן ו/או מטעמו ו/או עבורו לרבות ציוד, מערכות, מכונות, אשר ישמשו את הקבלן ו/או מי מטעמו בביצוע העבודות וכן תיקונים, שיפוצים, שיפורים, שינויים ותוספות שייעשו על ידו ו/או על ידי מי מטעמו ו/או עבורו. הביטוח יכלול תקופת תחזוקה מורחבת של 24 חודשים, וכמפורט להלן:

1.1.1. פרק א – ביטוח רכוש: ביטוח במתכונת "כל הסיכונים", מפני הסיכונים המקובלים בפוליסה "עבודות קבלניות" במשך תקופת ביצוע העבודות ותקופת התחזוקה, לעבודות תוך ביצוען, בגין החילוף, התיקון או ההקמה מחדש של העבודות או חלק מהן בשל מקרה הביטוח שיגרם תוך תקופת הביטוח לרבות ומבלי לגרוע מכלליות האמור, חומרים, ציוד, מתקנים שהובאו לשטח המכללה ו/או המצוי במקום אחר לצורך ביצוע העבודות, במלוא ערכם לרבות ציוד ו/או לחומרים מכל סוג ותיאור אשר סופקו על ידי המכללה ו/או על ידי מי מטעמה. סכום הביטוח לא יפחת מהעלות לביצוע מחדש של העבודות כולל מע"מ.

הביטוח כולל נזק לרכוש המשמש לעבודות על בסיס כה"ס בהיותו באתר העבודה. "אתר העבודה" מוגדר במפורש כשטח העבודות, אתר התארגנות, דרכי גישה ייעודיות וכל מקום אחר בישראל בו מתבצעות פעולות הקשורות לעבודות.

הביטוח יכלול תנאי מפורש כי תגמולי הביטוח יועברו למכללה ו/או למי שהמכללה תורה בכתב על פי שיקול דעתה הבלעדי.

1.1.2. פרק ב-אחריות כלפי צד שלישי: ביטוח אחריות המבוטחים (כהגדרתם להלן בסעיף 1.8.2), על פי כל דין, בגין נזק שנגרם לצד שלישי כלשהו, בכל שטח מדינת ישראל והשטחים המוחזקים בגבולות אחריות אשר לא יפחתו מסך של 10,000,000 ₪ למקרה ובמצטבר ובסה"כ לתקופת ביטוח. למען הסר ספק מוסכם במפורש כי רכוש המכללה ו/או רכוש אשר באחריותה יחשב כרכוש צד ג' וזאת מעבר לסכום המבוטח בפרק א. הפוליסה מורחבת לכלול בפרק זה את ההרחבות הבאות:

1.1.2.1. תביעות שיבוב המוסד לביטוח לאומי-במלוא גבול האחריות.

1.1.2.2. נזקי גוף עקב שימוש בכלי צמ"ה הנחשב ככלי רכב על פי פקודת התעבורה אך לא חלה חובה לבטחו על פי פקודת ביטוח רכב מנועי וחוק הפיצויים לנפגעי תאונות דרכים - במלוא גבול האחריות.

1.1.2.3. אחריות צולבת.

1.1.3. פרק ג- חבות המעבידים: ביטוח אחריות המבוטחים (כהגדרתם להלן בסעיף 1.8.2), על פי פקודת הנזיקין [נוסח חדש] ו/או חוק האחריות למוצרים פגומים תש"ס-1980, כלפי עובדיהם ועובדי מי מטעמם, בגין מוות, נזק גופני ו/או נזק שכלי ו/או נזק נפשי ומחלה שנגרם תוך כדי ו/או עקב העסקתם בקשר לעבודות, בגבול אחריות אשר לא יפחתו מסך של 20,000,000 ₪ למקרה אחד ובסה"כ לתקופת ביטוח. הביטוח מורחב לשפות את המכללה ו/או מנהליה ו/או עובדיה ו/או את עיריית חולון (להלן: "העירייה") ו/או עובדיה ו/או מנהליה אם נטען כי מי מהם נושא בחבות מעביד כלפי מי מעובדי הקבלן ו/או עובדי מי מטעמו ו/או נטען כי מי מהם נושא באחריות שילוחית לעניין חבות הקבלן ו/או מי מטעמו כלפי עובדיהם.

1.2. ביטוח אחריות מקצועית - לכיסוי אחריותו של הקבלן, על פי דין, בגין מעשה ו/או מחדל מקצועי מצד הקבלן ו/או מי מטעמו לרבות רשלנות ו/או טעות ו/או השמטה לרבות בכל הקשור לעבודות, בגבולות אחריות אשר לא יפחתו מסך של 4,000,000 ₪ למקרה אחד ובסה"כ לתקופת הביטוח. הביטוח לא יכלול חריג או הגבלה בקשר ל: מרמה ואי יושר עובדים, חריגה מסמכות בתום לב, אובדן השימוש, השהייה או עיכוב בעקבות מקרה ביטוח, אובדן מסמכים, נזק כספי, אובדן ו/או נזק לגוף או רכוש. הביטוח מורחב לשפות את המכללה ו/או עובדיה ו/או מנהליה ו/או תלמידיה ו/או העירייה ו/או עובדיה ו/או מנהליה, בגין חבות אשר עלולה להיות מוטלת על מי מהם עקב מעשה ו/או מחדל של הקבלן ו/או של הבאים מטעמו, הביטוח יכלול סעיף אחריות צולבת לפיו ייחשב הביטוח כאילו נערך בנפרד עבור כל אחד מיחיד המבוטח, מבלי לגרוע מביטוח חבותו של הקבלן כלפי המכללה. הביטוח כולל תקופת גילוי בת 12 חודשים. התאריך הרטרואקטיבי בפוליסה יהיה לא מאוחר מיום תחילת ביצוע העבודות.

1.3. ביטוח חבות המוצר - בגין אחריות הקבלן, על פי דין, בגין נזק כלשהו לגוף ו/או רכוש של אדם ו/או גוף כלשהו עקב ו/או בקשר עם העבודות ו/או כל מוצר שסופק ו/או הותקן ו/או שווק ו/או שיוצר ו/או טופל על ידי הקבלן ו/או הבאים מטעמו, בגבולות אחריות שלא יפחתו מסך של 4,000,000 ₪ למקרה אחד ובסה"כ לתקופת הביטוח. הביטוח מורחב לשפות את המכללה ו/או עובדיה ו/או מנהליה ו/או תלמידיה ו/או העירייה ו/או עובדיה ו/או מנהליה בגין אחריות מי מהם עקב המוצרים/העבודות, בכפוף לסעיף אחריות צולבת. הביטוח כולל תקופת גילוי בת 12 חודשים. התאריך הרטרואקטיבי בפוליסה יהיה לא מאוחר ממועד מסירת העבודות או חלק מהן למכללה ו/או מי מטעמה.

1.4. ביטוח "כל הסיכונים" המבטח את הציוד ו/או כל רכוש אחר המובא למקום ביצוע העבודות על ידי הקבלן ו/או עברו ו/או מי מטעמו (ואשר לא מהווה חלק בלתי נפרד מהעבודות). בנוסף, ביטוח רכוש מסוג "אש מורחב" המבטח את העבודות והחומרים, כולם או מקצתם, בעת ייצורם או הרכבתם מחוץ למקום ביצוע העבודות, מפני אובדן או נזק עקב סיכונים אש מורחב לרבות רעידת אדמה ונזקי טבע, פריצה ושוד. הביטוחים יכללו סעיף בדבר ויתור על זכות תחלוף כלפי המכללה ו/או עובדיה ו/או מנהליה ו/או תלמידיה ו/או מי מטעמה ו/או העירייה ו/או מי מטעמה ו/או בעלי זכויות מכל סוג שהוא במבנים ו/או בשטח המכללה ו/או מי מטעמם של כל הנ"ל, אולם הוויתור כאמור לא יחול לטובת אדם שגרם לנזק בזדון. על אף האמור לעיל, הקבלן רשאי שלא לערוך את הביטוחים המפורטים בסעיף 1.4 זה, במלואם או בחלקם, אולם בכל מקרה הפטור בסעיף 9 להלן יחול במלואו.

1.5. ביטוח לציוד מכני הנדסי אשר ישמש את הקבלן ו/או מי מטעמו בביצוע העבודות מפני אובדן או נזק פיזי ובלתי צפוי לרבות כיסוי בגין פריצה, שוד, רעידת אדמה, נזקי טבע, נזק בזדון, מהומות ופרעות, כולל כיסוי בגין צד ג' בגבול אחריות שלא יפחת מ-1,000,000 ש"ח בגין כל כלי הנדסי. הביטוח מורחב לכלול את המכללה ו/או עובדיה ו/או מנהליה ו/או תלמידיה ו/או העירייה ו/או עובדיה ו/או מנהליה ו/או בעלי זכויות מכל סוג שהוא במבנים ו/או בשטח המכללה, בגין אחריותם למעשי ו/או מחדלי הקבלן ו/או כל הבאים מטעמו ו/או בשירותו, כמו כן הביטוח יכלול סעיף אחריות צולבת. הביטוח יכלול סעיף בדבר ויתור על זכות תחלוף כלפי המכללה ו/או עובדיה ו/או מנהליה ו/או תלמידיה ו/או מי מטעמה ו/או העירייה ו/או מי מטעמה ו/או בעלי זכויות מכל סוג שהוא במבנים ו/או בשטח המכללה ו/או מי מטעמם של כל הנ"ל, אולם הוויתור כאמור לא יחול לטובת אדם שגרם לנזק בזדון. לגבי כלים אשר אינם חייבים בביטוח חובה על פי דין, הקבלן מתחייבת להרחיב את הכיסוי בביטוח הצמ"ה לכלול כיסוי בגין נזקי גוף בגין כל נזק גוף שיגרם מכלי הצמ"ה ו/או עקב השימוש בו.

1.6. ביטוח עבור כל כלי הרכב אשר יובאו ו/או ישמשו בקשר ו/או במסגרת העבודות/הפרויקט לרבות כלי הרכב של קבלני משנה, כמפורט להלן:

1.6.1. ביטוח חובה כנדרש על-פי דין בגין פגיעה גופנית עקב השימוש בכלי רכב.

1.6.2. ביטוח אחריות בגין רכוש צד שלישי עקב השימוש בכלי רכב שלא יפחת מסך של 1,000,000 ₪ וביטוח מקיף לכלי הרכב.

1.6.3. למרות האמור לעיל, מוסכם כי הקבלן רשאי שלא לערוך ביטוח מקיף (למעט צד ג'), במלואו או בחלקו, אולם בכל מקרה בכל נזק ו/או אובדן לכלי הרכב יחול הפטור בסעיף 9 להלן במלואו.

1.7. ביטוחים בקשר לכל השירותים שיינתנו על ידי הקבלן ו/או מי מטעמו בקשר לשירות למערכות ו/או בקשר להסכם:

1.7.1. ביטוח אחריות מעבידים – ביטוח אחריותו של הקבלן, על פי פקודת הנוזיקין [נוסח חדש] ו/או חוק האחריות למוצרים פגומים תש"ם-1980, כלפי עובדיו, בגין מוות ו/או נזק גוף ו/או נזק שכלי ו/או נזק נפשי ו/או מחלה מקצועית תוך כדי ו/או עקב עבודתם, לרבות בקשר לשירותים, בגבולות אחריות אשר לא יפחתו מסך של 20,000,000 ₪ למקרה אחד ובסה"כ לתקופת הביטוח. הביטוח לא יכלול חריג ו/או הגבלה בקשר ל: פיתיונות ורעלים, עבודות בגובה ובעומק, ימי ושעות עבודה, העסקת נוער, חבות כלפי קבלנים, קבלני משנה ועובדיהם היה ויחשב המבוטח למעבידם. הביטוח מורחב לשפות את המכללה ו/או מנהליה ו/או עובדיה ו/או העירייה ו/או עובדיה ו/או מנהליה אם נטען כי מי מהם נושא בחבות מעביד כלפי מי מעובדי הקבלן ו/או נטען כי מי מהם נושא באחריות שילוחית לעניין חבות הקבלן כלפי עובדיו.

1.7.2. ביטוח אחריות כלפי צד שלישי - ביטוח אחריותו של הקבלן, על פי דין, בגין כל נזק ו/או אובדן לגוף ו/או רכוש, שנגרם ו/או ייגרם לצד שלישי כלשהו, בקשר ו/או תוך כדי ו/או עקב ביצוע השירותים, בגבולות אחריות אשר לא יפחתו מסך של 5,000,000 ₪ למקרה אחד ובסה"כ לתקופת הביטוח. הביטוח לא יכלול חריג ו/או הגבלה בקשר ל: אש, עשן, התפוצצות, זיהום תאונתי פתאומי ובלתי צפוי, כל דבר מזיק במזון או במשקה, בהלה, מכשירי הרמה והנפה, פריקה וטעינה, חבות בגין וכלפי קבלנים קבלני משנה ועובדיהם, בעלי חיים, הרעלה, שביתות והשבתות, תביעות תחלוף מצד המוסד לביטוח לאומי. רכוש המכללה והעירייה יחשב לרכוש צד שלישי. הביטוח מורחב לשפות את המכללה ו/או מנהליה ו/או עובדיה ו/או תלמידיה ו/או העירייה ו/או עובדיה ו/או מנהליה ו/או בעלי זכויות מכל סוג שהוא במבנים ו/או בשטח המכללה בגין אחריות שעלולה להיות מוטלת על מי מהם עקב מעשי ו/או מחדלי הקבלן ו/או מי מטעמו. הביטוח יכלול סעיף אחריות צולבת לפיו ייחשב הביטוח כאילו נערך בנפרד עבור כל אחד מיחיד המבוטח.

1.7.3. ביטוח אחריות מקצועית - לכיסוי אחריותו של הקבלן, על פי דין, בגין מעשה ו/או מחדל מקצועי מצד הקבלן ו/או מי מטעמו לרבות רשלנות ו/או טעות ו/או השמטה לרבות בכל הקשור לשירותים, בגבולות אחריות אשר לא יפחתו מסך של 4,000,000 ₪ למקרה אחד ובסה"כ לתקופת הביטוח. הביטוח לא יכלול חריג או הגבלה בקשר ל: מרמה ואי יושר עובדים, חריגה מסמכות בתום לב, אובדן השימוש, השתייה או עיכוב בעקבות מקרה ביטוח, אובדן מסמכים, נזק כספי, אובדן ו/או נזק לגוף או רכוש. הביטוח מורחב לשפות את המכללה ו/או עובדיה ו/או מנהליה ו/או תלמידיה ו/או העירייה ו/או עובדיה ו/או מנהליה, בגין חבות אשר עלולה להיות מוטלת על מי מהם עקב מעשה ו/או מחדל של הקבלן ו/או של הבאים מטעמו, הביטוח יכלול סעיף אחריות צולבת לפיו ייחשב הביטוח כאילו נערך בנפרד עבור כל אחד מיחיד המבוטח, מבלי לגרוע מביטוח חבותו של הקבלן כלפי המכללה. הביטוח כולל תקופת גילוי בת 12 חודשים. התאריך הרטרואקטיבי בפוליסה יהיה לא מאוחר מיום תחילת ביצוע השירותים.

1.7.4. ביטוח חבות המוצר - בגין אחריות הקבלן, על פי דין, בגין נזק כלשהו לגוף ו/או רכוש של אדם ו/או גוף כלשהו עקב ו/או בקשר עם כל מוצר שסופק ו/או הותקן ו/או שווק ו/או שיוצר ו/או טופל על ידי הקבלן ו/או הבאים מטעמו, בגבולות אחריות שלא יפחתו מסך של 4,000,000 ₪ למקרה אחד ובסה"כ לתקופת הביטוח. הביטוח מורחב לשפות את המכללה ו/או עובדיה ו/או מנהליה ו/או תלמידיה ו/או העירייה ו/או עובדיה ו/או מנהליה, בגין אחריות מי מהם עקב המוצרים, בכפוף לסעיף אחריות צולבת. הביטוח כולל תקופת גילוי בת 12 חודשים. התאריך הרטרואקטיבי בפוליסה יהיה לא מאוחר ממועד מסירת העבודות או חלק מהן למכללה ו/או מי מטעמו.

1.8. ביטוחי הקבלן כוללים תנאים מפורשים כדלקמן:

1.8.1. תנאי הכיסוי בכל פוליסות ביטוחי הקבלן (למעט ביטוח אחריות מקצועית וביטוח כלי הרכב) לא יפחתו מתנאי הפוליסה הידועה כפוליסת "ביט", בהתאמה לכיסוי הביטוח המפורט לעיל, על כל ההרחבות הכלולות בפוליסה.

1.8.2. המבוטחים בפוליסת העבודות הקבלניות יהיו הקבלן ו/או קבלנים ו/או קבלני משנה ו/או המכללה ו/או עובדיה ו/או מנהליה ו/או מי מטעמה ו/או העירייה (לעיל ולהלן: "המבוטחים").

1.8.3. ביטוח העבודות הקבלניות על כל חלקיו ימשיך להיות בתוקף מלא עד להשלמת מסירת העבודות המבוטחות על כל חלקיהן למכללה וכן גם לגבי חלקים אשר יימסרו למכללה ו/או אשר יעשה בהם שימוש במועד מוקדם, לפני השלמת מסירת העבודות במלואן למכללה.

1.8.4. בכל ביטוחי הקבלן לא קיים/מבוטל חריג רשלנות רבתי ו/או כל חריג לעניין התנהגות המבוטח החורגת מסטנדרט של מבוטח סביר ו/או מלווה ביסוד נפשי של פזיזות או אי אכפתיות, אולם אין בביטול החריג כאמור בכדי לגרוע מזכויות המבוטח וחובות הקבלן על פי חוק חוזה ביטוח התשמ"א - 1981.

1.8.5. בביטוח העבודות הקבלניות הפרה ו/או אי קיום תנאי הביטוח וההתניות על-ידי מי מהמבוטחים בפוליסה, לא תגרע מזכויות המבוטחים האחרים לקבלת שיפוי על פי הפוליסות. בכל יתר ביטוחי הקבלן הפרה ו/או אי קיום תנאי הביטוח וההתניות בתום לב על-ידי מי מהמבוטחים בפוליסה, לא תגרע מזכויות המבוטחים האחרים לקבלת שיפוי על פי הפוליסות.

1.8.6. כל ביטוחי הקבלן הינם קודמים וראשוניים לכל ביטוח הנערך על ידי המכללה ו/או העירייה ו/או בעלי זכויות מכל סוג שהוא במבנים ו/או בשטח המכללה ומבטחו של הקבלן מוותר על הזכות ו/או טענה ו/או דרישה בדבר שיתוף בביטוחי המכללה וכל הנ"ל.

1.8.7. בכל ביטוחי הקבלן, הקבלן לבדו אחראי לתשלום הפרמיות וההשתתפויות העצמיות הנקובות בביטוח.

1.8.8. כל ביטוחי הקבלן כוללים סעיף מפורש בדבר ויתור זכות התחלוף כלפי המכללה ו/או עובדיה ו/או מנהליה ו/או תלמידיה ו/או מי מטעמה ו/או העירייה ו/או מי מטעמה ו/או בעלי זכויות מכל סוג שהוא במבנים ו/או בשטח המכללה ו/או מי מטעמם של כל הנ"ל, ובלבד שהאמור בדבר הוויתור על זכות התחלוף לא יחול לטובת מי שגרם לנזק מתוך כוונת זדון.

1.8.9. פרק א' בביטוח העבודות הקבלניות כולל השבה אוטומטית לקדמות של סכום הביטוח של שווי העבודות וההרחבות וזאת בעת בקרות אובדן או נזק לעבודות, וזאת תמורת תוספת פרמיה שתחושב פרו-רטה מיום ההשבה כאמור ועד לתום תקופת הביטוח.

1.8.10. תקופת הביטוח בביטוח העבודות הקבלניות תוארך מעת לעת בהתאם לדרישה בכתב מאת המכללה ו/או הקבלן.

1.8.11. בביטוח העבודות הקבלניות, המבטח אינו רשאי לבטל את הביטוח ו/או לשנותו לרעה, אלא עקב אי תשלום פרמיה ובכפוף לכך ששלח המבטח למכללה הודעה בדואר רשום על כוונתו לעשות כן 60 יום לפני כניסתו של ביטול הביטוח ו/או שינוי לרעה של הכיסוי הביטוחי. ככל שהביטול הינו עקב אי תשלום פרמיה אזי תשלום הפרמיה על ידי הקבלן ו/או מי מטעמו ו/או על ידי המכללה ו/או מי מטעמה, הודעת הביטול תבוטל מאליה.

ביתר ביטוחי הקבלן, המבטח אינו רשאי לבטל את הביטוח ו/או לשנותו לרעה אלא בכפוף לכך כי שלח המבטח למכללה הודעה בכתב על כוונתו לעשות כן 60 יום לפני כניסתו של ביטול הביטוח ו/או השינוי לרעה לתוקף.

1.8.12. בביטוח העבודות, היה ובמהלך תקופת הביטוח יחולו שינויים בערכן של העבודות מכל סיבה שהיא, על הקבלן חלה החובה לעדכן את סכום הביטוח בביטוח העבודות הקבלניות באופן מיידית, ולשלוח למכללה את אישור המבטח על ביצוע העדכון האמור.

- 1.8.13. בביטוח העבודות, בכל מקרה בו תופסקנה העבודות על ידי הקבלן ו/או מי מטעמו טרם השלמתן מכל סיבה שהיא, על הקבלן להמציא אישור ממבטחי הקבלן על המשך עריכת פוליסת ביטוח עבודות קבלניות ואישור ביטוח מקצועית מוצר כאמור לעיל בידי המכללה ו/או כל גוף אחר שהמכללה תורה עליו, וזאת כתנאי מוקדם לעריכת חשבון סופי לקבלן.
2. ללא צורך בכל דרישה מצד המכללה, הקבלן מתחייב להמציא למכללה את אישור ביטוח עבודות קבלניות, בהתאם לנוסח נספח יד'1, ואת אישור ביטוח מקצועית ומוצר, בהתאם לנוסח נספח יד'2, חתומים על ידי מבטחו, לא יאוחר מ-14 ימים לפני מועד תחילת העבודות ולא יאוחר מ-3 ימי עסקים ממועד חתימת ההסכם, לפי המוקדם מביניהם, ואת אישור ביטוחי הקבע, בהתאם לנספח יד'3, ימציא 14 ימים לפני תחילת ביצוע כל שירות ו/או חלק ממנו על פי הסכם זה, ולהמציא את אישור ביטוח עבודות קבלניות מחדש ככל שתוארך תקופת העבודות ו/או יחול שינוי בפוליסה, וכתנאי מתלה ומקדמי לביצוע העבודות ו/או התארגנות לעבודות. למען הסר ספק הקבלן ימציא את אישורי הביטוח בהתאם להוראות הפיקוח על הביטוח או כל רשות ממשלתית אחרת, אך אין באמור כדי לגרוע מהתחייבות הקבלן לעריכת הביטוחים על פי הסכם זה. על פי דרישה מאת המכללה, ימציא הקבלן העתק פוליסות ביטוח לגבי ביטוחי הקבלן בהתאם להתחייבויותיו לעיל זאת תוך 7 ימי עסקים מיום הבקשה.
3. לא יאוחר מ-7 (שבעה) ימים טרם מועד תום תקופת ביטוחי הקבלן, על הקבלן להפקיד בידי המכללה, את אישור ביטוח עבודות קבלניות ו/או אישור ביטוח מקצועית ומוצר ו/או אישור ביטוחי הקבע, בגין הארכת תוקפם לתקופה נוספת וכן למשך כל תקופת ההתקשרות על פי ההסכם (או למשך תקופה ארוכה יותר כמפורט בסעיף 1 לנספח זה לעניין אישור ביטוח מקצועית ומוצר).
4. למכללה תהיה הזכות, אך לא החובה, לבדוק את אישור ביטוח עבודות קבלניות ו/או אישור ביטוח מקצועית ומוצר ו/או אישור ביטוחי הקבע ו/או פוליסות ביטוחי הקבלן, שיומצאו על ידי הקבלן כאמור לעיל, ועל הקבלן לבצע כל שינוי, תיקון, התאמה או הרחבה, שיידרשו על מנת להתאים את הביטוחים בהתאם להתחייבויותיו בנספח זה. בכל מקרה של אי התאמה בגין האמור באישורים ו/או בפוליסות שהמציא הקבלן לבין להתחייבויותיו לעיל, מתחייב הקבלן לגרום לשינויי הביטוחים ולהמציאם בחוזר מתוקנים לפי העניין ולא יאוחר מ-3 ימים מדרישת המכללה.
5. בכל פעם שמבטח הקבלן יודיע למכללה, כי מי מביטוחי הקבלן עומד להיות מבוטל או עומד לחול בו שינוי לרעה, כאמור באישורי עריכת הביטוח ו/או בפוליסות, על הקבלן לערוך את אותו הביטוח מחדש ולהמציא אישור עריכת ביטוח חדש ו/או פוליסה, לפי העניין, לפני מועד הביטול או השינוי לרעה בביטוח כאמור.
6. הקבלן אחראי לתשלום דמי הביטוח בקשר לביטוחי הקבלן, וכן לתשלום השתתפויות עצמיות בקשר לביטוחי הקבלן.
7. מובהר כי ביטוחי הקבלן הנדרשים וכן גבולות האחריות המפורטים, הינם בבחינת דרישה מזערית המוטלת על הקבלן שאינה פוטרת אותו ממלוא חבותו לפי הסכם זה ו/או על פי כל דין ולקבלן לא תהיה כל טענה ו/או תביעה ו/או דרישה כנגד המכללה ו/או מי מטעמה בקשר למהות הביטוחים הנדרשים והיקפם.

8. אין בעריכת הביטוחים כאמור ו/או בהמצאת אישור קיום עריכת ביטוח ו/או פוליסות ביטוחי הקבלן ו/או בדרישת מי מהם על ידי המכללה ו/או הבאים מטעמה ו/או בדרישה לשינויים כדי לגרוע מאחריותו של הקבלן על פי הסכם זה ו/או על פי כל דין ו/או להטיל אחריות כלשהי על המכללה ו/או על הבאים מטעמה.
9. הקבלן מצהיר כי לא תהיה לו ו/או למי מטעמו כל טענה ו/או דרישה ו/או תביעה כנגד המכללה ו/או עובדיה ו/או מנהליה ו/או תלמידיה ו/או מי מטעמה ו/או העירייה ו/או מי מטעמה ו/או בעלי זכויות מכל סוג במבנים ו/או בשטח המכללה ו/או מי מטעמם של כל הנ"ל ו/או כל גורם אחר הקשור בעבודות ו/או בשירותים, בגין כל נזק ו/או אובדן שייגרם לכל רכוש אשר יובא על ידי הקבלן ו/או מי מטעמו ו/או עבורו בקשר עם העבודות ו/או השירותים ו/או ישמש בקשר לעבודות ו/או לשירותים (לרבות כלי רכב מכל סוג שהוא) ולרבות נזק או אובדן תוצאתי (בין אם הנזק ו/או האובדן מבוטח ובין אם לאו), הפטור לא יחול כלפי אדם שגרם לנזק בזדון.
10. בכל ביטוח רכוש נוסף ו/או משלים שיערך על ידי הקבלן בקשר עם ההסכם ו/או העבודות ו/או השירותים נשוא הסכם זה, ייכלל סעיף בדבר ויתור על זכות התחלוף כלפי המכללה ו/או עובדיה ו/או מנהליה ו/או תלמידיה ו/או מי מטעמה ו/או העירייה ו/או מי מטעמה ו/או בעלי זכויות מכל סוג במבנים ו/או בשטח המכללה ו/או מי מטעמם של כל הנ"ל ו/או כל גורם אחר הקשור בעבודות ו/או בשירותים, ובלבד שהויתור על תחלוף לא יחול לטובת מי שגרם לנזק בזדון.

אישור ביטוח עבודות הקבלן

תאריך הנפקת האישור (DD/MM/YYYY)		אישור קיום ביטוחים - ביטוח עבודות קבלניות	
אישור ביטוח זה מהווה אסמכתא לכך שלמבוטח ישנה פוליסת ביטוח בתוקף, בהתאם למידע המפורט בה. המידע המפורט באישור זה אינו כולל את כל תנאי הפוליסה וחריגיה. יחד עם זאת, במקרה של סתירה בין התנאים שמפורטים באישור זה לבין התנאים הקבועים בפוליסת הביטוח יגבר האמור בפוליסת הביטוח למעט במקרה שבו תנאי באישור זה מיטיב עם מבקש האישור.			
מבקש האישור*	המבוטח	מען הנכס המבוטח / כתובת ביצוע העבודות*	מעמד מבקש האישור*
אגודת שוחרי תלפיות מכללה אקדמית לחינוך (ע"ר) ו/או עובדיה ו/או מנהליה ו/או תלמידיה	ו/או קבלנים ו/או קבלני משנה	רח' יטבתה 7, חולון	מזמין <input checked="" type="checkbox"/> אחר: מזמין העבודות
580023810	ת.ז.ח.פ.		
מרח' יטבתה 7, חולון	מען		

כיסויים						
פרקי הפוליסה חלוקה לפי גבולות אחריות או סכומי ביטוח	מספר הפוליסה	נוסח ומהדורת פוליסה	תאריך תחילה	תאריך סיום	גבול האחריות / סכום ביטוח / שווי העבודה	
					סכום	מטבע
כל הסיכונים עבודות קבלניות		ביט				
גניבה פריצה ושוד					כלול	₪
רעידת אדמה ונזקי טבע					כלול	
שביתות, פרעות, מהומות ונזקי זדון					כלול	
רכוש עליו עובדים					2,000,000	₪
רכוש סמוך					2,000,000	₪
פינוי הריסות					200,000	₪
הוצאות תכנון מדידה פיקוח והשגחה של אדריכלים מהנדסים ומומחים כולל הוצאות הבאתם ואירוחם הדרושים לשם כינון אובדן הנזק					סכום זה הינו מעבר ובנוסף לסכום הביטוח.	₪
הוצאות מיוחדות בעקבות נזק לרבות דרישת רשויות					100,000	₪
הוצאות הצלה ומנע					100,000	₪
נזק עקיף מתכנון לקוי, ביצוע לקוי, חומרים לקויים					כלול	
נזק ישיר מתכנון לקוי, ביצוע לקוי, חומרים לקויים					150,000	₪
כיסוי בהעברה ואחסנה מחוץ לאתר					100,000	₪
הוצאות להחשת תיקון					שי"ח	₪
תקופת הרצה					200,000	₪
תבניות ופיוגמים מתקנים וציוד "קלי"					4 שבועות	
ציוד					במלוא שווים	
הוצאות נוספות ו/או מוגדלות					לא פחות מ- 50,000 ₪ לפריט.	
					20% אחוז מהנזק.	

כיסויים						
צד ג'	ביט				10,000,000	₪
						302, 304, 307, 308- העירייה ו/או בעלי זכויות מכל סוג שהוא במבנים ו/או בשטח המכללה אשר כתובתם לצורך אישור זה הינה מען מבקש האישור, 309, 312, 315, 317- העירייה, 318, 320- העירייה ו/או בעלי זכויות מכל סוג שהוא במבנים ו/או בשטח המכללה אשר כתובתם לצורך אישור זה הינה מען מבקש האישור, 321, 322, 328, 329
אחריות מעבידים	ביט				20,000,000	₪
						304, 307, 308- העירייה ו/או בעלי זכויות מכל סוג שהוא במבנים ו/או בשטח המכללה אשר כתובתם לצורך אישור זה הינה מען מבקש האישור, 309, 317- העירייה, 318, 319, 328

פירוט השירותים (בכפוף, לשירותים המפורטים בהסכם בין המבוטח למבקש האישור, יש לציין את קוד השירות מתוך הרשימה המפורטת בנספח ג'): *
 029-התקנת ושדרוג מערכות וצמודי מבנה, 059-ספרינקלרים

ביטול/שינוי הפוליסה*

שינוי לרעת מבקש האישור או ביטול של פוליסת ביטוח, לא ייכנס לתוקף אלא 60 יום לאחר משלוח הודעה למבקש האישור בדבר השינוי או הביטול.

חתימת האישור

המבטח:

אישור על עריכת ביטוח אחריות מקצועית וחבות המוצר

אישור קיום ביטוחים		תאריך הנפקת האישור:
<p>אישור ביטוח זה מהווה אסמכתא לכך שלמבוטח ישנה פוליסת ביטוח בתוקף, בהתאם למידע המפורט בה. המידע המפורט באישור זה אינו כולל את כל תנאי הפוליסה וחריגיה. יחד עם זאת, במקרה של סתירה בין התנאים שמפורטים באישור זה לבין התנאים הקבועים בפוליסת הביטוח יגבר האמור בפוליסת הביטוח למעט במקרה שבו תנאי באישור זה מיטיב עם מבקש האישור.</p>		
מבקש האישור	המבוטח	אופי העסקה
<p>אגודת שוחרי תלפיות מכללה אקדמית לחינוך (ע"ר) ו/או עובדיה ו/או מנהליה ו/או תלמידיה 580023810 מרח' יטבתה 7, חולון</p>	<p>שם ת.ז.ח.פ. מען</p>	<p>שירותים אחר: אספקה, ועבודות התקנה של מערכת אוטומטית לכיבוי אש במים (מתזים)</p>
<p>מעמד מבקש האישור</p>		<p>מזמין שירותים אחר: מזמין העבודות</p>

כיסויים						
סוג הביטוח	מספר הפוליסה	נוסח ומהדורת הפוליסה	תאריך תחילה	תאריך סיום	גבול האחריות/ סכום ביטוח	
					מטבע	סכום
<p>חלוקה לפי גבולות אחריות או סכומי ביטוח</p> <p>אחריות מקצועית</p>					₪	4,000,000
<p>כיסויים נוספים בתוקף וביטול חריגים יש לציין קוד כיסוי בהתאם לנספח ד'</p>						
<p>חבות המוצר</p>					₪	4,000,000
<p>301, 302, 303, 304, 308 - עיריית חולון מרח' ויצמן 58 חולון 58373 (להלן: "העירייה") ו/או בעלי זכויות מכל סוג שהוא במבנים ו/או בשטח המכללה אשר כתובתם לצורך אישור זה הינה מען מבקש האישור, 309, 320 - העירייה ו/או בעלי זכויות מכל סוג שהוא במבנים ו/או בשטח המכללה אשר כתובתם לצורך אישור זה הינה מען מבקש האישור, 321, 325, 327, 328, 332 - 12 חודשים</p>						
<p>302, 304, 308 - העירייה ו/או בעלי זכויות מכל סוג שהוא במבנים ו/או בשטח המכללה אשר כתובתם לצורך אישור זה הינה מען מבקש האישור, 309, 320 - העירייה ו/או בעלי זכויות מכל סוג שהוא במבנים ו/או בשטח המכללה אשר כתובתם לצורך אישור זה הינה מען מבקש האישור, 321, 328, 322 - 12 חודשים</p>						

פירוט השירותים (בכפוף, לשירותים המפורטים בהסכם בין המבוטח למבקש האישור):
029-התקנת ושדרוג מערכות וצמודי מבנה, 046-מכירת/רכישת/השכרת ציוד, 059-ספרינקלרים
ביטול/שינוי הפוליסה
שינוי לרעת מבקש האישור או ביטול של פוליסת ביטוח, לא ייכנס לתוקף אלא 60 יום לאחר משלוח הודעה למבקש האישור בדבר השינוי או הביטול.
חתימת האישור
המבטח:

אישור ביטוחי קבע

אישור קיום ביטוחים			
תאריך הנפקת האישור:			
אישור ביטוח זה מהווה אסמכתא לכך שלמבוטח ישנה פוליסת ביטוח בתוקף, בהתאם למידע המפורט בה. המידע המפורט באישור זה אינו כולל את כל תנאי הפוליסה וחריגיה. יחד עם זאת, במקרה של סתירה בין התנאים שמפורטים באישור זה לבין התנאים הקבועים בפוליסת הביטוח יגבר האמור בפוליסת הביטוח למעט במקרה שבו תנאי באישור זה מייטיב עם מבקש האישור.			
מבוקש האישור	המבוטח	אופי העסקה	מעמד מבקש האישור
שם	שירותים	<input checked="" type="checkbox"/> שירותים <input checked="" type="checkbox"/> אחר: שירות ותחזוקה של מערכת אוטומטית לכיבוי אש במים (מתזים)	<input checked="" type="checkbox"/> מזמין שירותים
ת.ז.ח.פ.			
מען	מרח' יטבתה 7, חולון		
אגודת שוחרי תלפיות מכללה אקדמית לחינוך (ע"ר) ו/או עובדיה ו/או מנהליה ו/או תלמידיה		580023810	

כיסויים							
כיסויים נוספים בתוקף וביטול חריגים יש לציין קוד כיסוי בהתאם לנספח ד'	גבול האחריות/ סכום ביטוח		תאריך סיום	תאריך תחילה	נוסח ומהדורת הפוליסה	מספר הפוליסה	סוג הביטוח חלוקה לפי גבולות אחריות או סכומי ביטוח
	מטבע	סכום					
302, 304, 308 - עיריית חולון מרח' ויצמן 58 חולון 58373 (להלן: "העירייה") ו/או בעלי זכויות מכל סוג שהוא במבנים ו/או בשטח המכללה אשר כתובתם לצורך אישור זה הינה מען מבקש האישור, 309, 315, 320- העירייה ו/או בעלי זכויות מכל סוג שהוא במבנים ו/או בשטח המכללה אשר כתובתם לצורך אישור זה הינה מען מבקש האישור, 322, 328, 329	₪	5,000,000			ביט		צד ג'
304, 308-העירייה ו/או בעלי זכויות מכל סוג שהוא במבנים ו/או בשטח המכללה אשר כתובתם לצורך אישור זה הינה מען מבקש האישור, 309, 319, 328	₪	20,000,000			ביט		אחריות מעבידים
301, 302, 303, 304, 308-העירייה ו/או בעלי זכויות מכל סוג שהוא במבנים ו/או בשטח המכללה אשר כתובתם לצורך אישור זה הינה מען מבקש האישור, 309, 320-העירייה ו/או בעלי זכויות מכל סוג שהוא במבנים ו/או בשטח המכללה אשר כתובתם לצורך אישור זה הינה מען מבקש האישור, 321, 325, 327, 328, 332 - 12 חודשים	₪	4,000,000					אחריות מקצועית
302, 304, 308-העירייה ו/או בעלי זכויות מכל סוג שהוא במבנים ו/או בשטח המכללה אשר כתובתם לצורך אישור זה הינה מען מבקש האישור, 309, 320-העירייה ו/או בעלי זכויות מכל סוג שהוא במבנים ו/או בשטח המכללה אשר כתובתם לצורך אישור זה הינה מען מבקש האישור, 321, 328, 322 - 12 חודשים	₪	4,000,000					חבות המוצר

פירוט השירותים (בכפוף, לשירותים המפורטים בהסכם בין המבוטח למבקש האישור):
029-התקנת ושדרוג מערכות וצמודי מבנה, 046-מכירת/רכישת/השכרת ציוד, 059-ספרינקלרים, 089-שירותי תחזוקת מערכות
ביטול/שינוי הפוליסה
שינוי לרעת מבקש האישור או ביטול של פוליסת ביטוח, לא ייכנס לתוקף אלא 60 יום לאחר משלוח הודעה למבקש האישור בדבר השינוי או הביטול.
חתימת האישור
המבטח:

נספח טו'

אישור על השתתפות בסיור המציעים.

נספח טז'

עותק של פרוטוקול סיור המציעים, בחתימת המציע ובחותמתו.

נספח יז'

עותק של כל הודעות המכללה שנמסרו במהלך המכרז (ככל שנמסרו),
בחתימת המציע ובחותמתו.

נספח יח'

תצהירים ואישורים לפי התקנות לעידוד נשים בעסקים (ככל שרלבנטי)

נוסח ערבות הביצוע

תאריך _____

לכבוד:
מכללת תלפיות

כתב ערבות מס' _____

1. הננו ערבים בזאת כלפיכם באופן בלתי חוזר, לסילוק כל סכום עד לסך של 15,000 ש"ח (חמישה עשר אלף שקלים חדשים), (להלן: "סכום הערבות"), המגיע או עשוי להגיע לכם מאת _____ (להלן: "החייב"), בקשר עם עמידתו של החייב בהתחייבויותיו על פי הסכם להספקה, התקנה ושירות של מערכת אוטומטית לכיבוי אש במים, שנחתם ביניכם לבין החייב.

2. אנו נשלם לכם, תוך שבעה ימי עסקים ממועד קבלת דרישתכם, את סכום הערבות בצירוף הפרשי הצמדה למדד כמפורט בסעיף 3 להלן וזאת, מבלי שיהיה עליכם לבסס את דרישתכם או לדרוש תחילה את סילוק הסכום האמור מאת החייב, בתנאי שהסכום הכולל שנשלם על פי ערבותנו זו, לא יעלה על סכום הערבות בצירוף הפרשי ההצמדה למדד הנקובים בסעיף 3 להלן.

3. בערבות זו:

"**מדד הבניה**" - מדד מחירי תשומות בבניה למגורים, המתפרסם מעת לעת על ידי הלשכה המרכזית לסטטיסטיקה ולמחקר כלכלי בישראל, כולל אותו מדד, אף אם יפורסם על ידי גוף או מוסד ממשלתי אחר וכן, כל מדד תשומות בניה למגורים רשמי שיבוא במקומו, אם יבוא.

"**המדד הבסיס**" - מדד הבניה בגין חודש _____, אשר פורסם ביום _____.

"**המדד החדש**" - מדד הבניה אשר התפרסם לאחרונה לפני מועד התשלום לפי כתב ערבות זה.

"**הפרשי הצמדה למדד המחירים**" - שיעור עליית או ירידת המדד החדש לעומת המדד הבסיס. אם יתברר, לפני מועד תשלום סכום הערבות, כי המדד החדש שונה ממדד הבסיס, ישולם סכום הערבות כשהוא מוגדל או מוקטן בהתאם לעליית או ירידת המדד החדש לעומת מדד הבסיס.

4. ערבות זו תישאר בתוקפה מתאריך כתב ערבות זה עד לתאריך _____ ועד בכלל.

5. ערבות זאת היא מוחלטת ובלתי תלויה, אנו מתחייבים לפעול על פיה ולא נהיה זכאים לבטלה בדרך כלשהיא.

6. כל דרישה לתשלום מכוח ערבות זו, צריכה להימסר בכתב לסניפנו ב - _____
וצריכה להגיע לסניף זה עד יום _____ בשעה _____.

בכבוד רב,